

BUDOU TO LÉČIVÉ ZAHRADY

Příroda pomáhá člověku a člověk zase pomáhá přírodě

SADA NÁSTROJŮ PRO PROJEKT

Program Erasmus+ • KA210VET – Spolupráce pro inovace

Co-funded by the European Union. However, the views expressed are solely those of the author(s) and do not necessarily reflect the views of the European Union.

Neither the European Union nor the granting authority can be held responsible for them



Co-funded by the
Erasmus+ Programme
of the European Union



Obsah

1. Přehled projektu

2. Proč léčivé zahrady?

3. Partnerství

4. Cíle projektu

5. O této příručce

6. Příběhy: Léčivé zahrady ve třech zemích

- Itálie – Oikos Cooperativa Sociale
- Itálie – Enaip Lombardia
- Španělsko – Jardines Terapéuticos Palmiöf
- Česká republika – Chaloupky o.p.s.
- Mezinárodní srovnání
- Hlavní závěry z vyprávění

7. Výměnné návštěvy: dojmy a reflexe

- Návštěva Itálie
- Návštěva Španělska
- Návštěva České republiky
- Společné reflexe ze všech návštěv

7b. Závěrečná akce: Budou to léčivé zahrady

8. Workshopy: Šíření informací a výměna znalostí

9. Odborníci v léčivých zahradách: pohled jednotlivých zemí

10. Akademický model: profily odborníků

11. Profil 1: Architekti, agronomové a designéři

12. Profil 2: Zahradníci

13. Profil 3: Zahradní terapeut

14. Profil 4: Sociálně-vzdělávací a sociálně-zdravotní pracovníci

15. 30hodinový vzdělávací modul (Enaip Lombardia)

16. Závěry a další kroky

17. Rozhovory: Hlasy z terénu



Co-funded by the
Erasmus+ Programme
of the European Union



- Daniel Mora, profesionální zahradník (Španělsko)
- Ergoterapeutka, Jardines Terapéuticos Palmlöf (Španělsko)
- Vera Zingales Botta, pedagožka a koordinátorka RSA (Itálie)
- Mario Carminati, lesní agronom (Itálie)
- Giancarlo Traini, zakladatel „I Giardini del Benessere“ (Itálie)
- Paola Garbella, Fondazione A. E. Cerino Zegna Impresa Sociale (Itálie)
- Gerson Simbron, zdravotnický asistent, Cooperativa Namasté (Itálie)
- Samuele G., zahradník, Oikos Cooperativa Sociale (Itálie)
- Davide A., denní centrum CSE Ikebana, Cooperativa Lavorare Insieme (Itálie)
- Radka Pokorná, Sociální podnik Kokoza (Česká republika)
- Martina Kalendová – Rozhovor s uživateli Chaloupky (Česká republika)
- Yulia Rashkovska, Nadace Rehabilitační zahrady (Ukrajina)

Příloha Nástroj pro hodnocení zahrad pro hodnotitele (GATE)



Co-funded by the
Erasmus+ Programme
of the European Union



1. Přehled projektu

„They Will Be Healing Gardens“ je projekt Erasmus+ KA210VET, který sdružuje organizace z Itálie, Španělska a České republiky kolem společného přesvědčení: že práce s přírodou je mocným nástrojem osobního uzdravení, sociálního začlenění a odborného vzdělávání. Název projektu je zároveň slibem i programem – prostory, o které se dnes staráme, se zítra stanou místy uzdravení.

Projekt vychází z tradice terapeutického zahradnictví a je inspirován mezinárodními modely pečovatelského zemědělství. Vytváří společnou metodiku pro využití práce v zahradě jako nástroje pro vzdělávání a rehabilitaci zranitelných dospělých. Partneři spojují své doplňující se odborné znalosti – řízení sociálních družstev, odborné vzdělávání a ekologický krajinářský design – s cílem vytvořit zdroje, které lze přenášet, přizpůsobovat a využívat po celé Evropě.

Klíčové údaje o projektu

Program: Erasmus+, KA210VET – Spolupráce pro inovace a výměnu osvědčených postupů

Vedoucí organizace: Sociální družstvo Oikos / Enaip Lombardia (Bergamo, Itálie)

Partnerské země: Itálie, Španělsko, Česká republika

Konference: Klášter Astino, Bergamo

Téma: Terapeutické zahrady – směrem k modelové akademii

2. Proč léčivé zahrady?

V celé Evropě si sociální a zdravotnické služby stále více uvědomují terapeutickou hodnotu aktivit v přírodě. Zahradní terapie – strukturovaná práce s rostlinami, půdou a životními cykly – prokázala měřitelné přínosy pro lidi s duševními potížemi, kognitivním postižením, sociální izolací a dlouhodobou nezaměstnaností. V mnoha zemích, včetně Itálie, však formální vzdělávací programy pro odborníky v této oblasti zůstávají omezené a roztržité.

Tento projekt přímo reaguje na tuto mezeru. Na základě zavedených modelů ve Španělsku a České republice a jejich kombinace s hlubokými kořeny italských zkušeností se sociálními družstvy si partnerství klade za cíl vytvořit replikovatelný, na důkazech založený rámec – „modelovou akademii“ –, která bude schopna školit pedagogy a pečovatele v efektivním navrhování a zprostředkování terapeutických zahradních prostorů.

Důležitá poznámka k terminologii: pojem „zahrada pro pohodu“ je obecný a podporuje relaxaci a wellness. „Léčivá zahrada“ odkazuje na účelově navržené prostory s terapeutickými vlastnostmi. „Terapeutická zahrada“ je nejkonkrétnější pojem, který implikuje strukturované klinické programy. V tomto dokumentu se pojem „léčivá zahrada“ používá v obecném kontextu, zatímco pojem „terapeutická“ je vyhrazen pro konkrétní klinické odkazy.

3. Partnerství

Itálie – vedoucí partner

Sociální družstvo Oikos – družstvo se sídlem v Bergamu, které má desítky let zkušeností v oblasti sociálního zemědělství, správy zeleně a profesní rehabilitace osob se zdravotním postižením a osob s duševními problémy. Družstvo Oikos zřídilo a spravuje několik terapeutických zahrad v Lombardii.

Enaip Lombardia – přední regionální orgán pro odborné vzdělávání, zodpovědný za vývoj formálního vzdělávacího modulu o terapeutickém zahradnictví, který je integrován do výstupů kurikula projektu.

Španělsko

Jardines Terapéuticos – specializovaná organizace působící na pomezí krajinářského designu a zdravotnictví. Její příspěvek přinesl na základě důkazů založené principy designu a klinické protokoly pro smyslové a regenerační zahradní prostředí.

Česká republika

Chaloupky o.p.s. – veřejně prospěšná organizace s odbornými znalostmi v oblasti přírodovědné výchovy a environmentálního vzdělávání. Chaloupky přispěly modely komunitních zahradních programů a přístupy neformálního učení používanými v kontextu přírodní terapie.

4. Cíle projektu

Projekt sleduje čtyři vzájemně propojené cíle:

- **Vypracovat společný evropský kurikulum** pro terapeutické zahradnictví, kombinující odborné znalosti v oblasti odborného vzdělávání organizace Enaip Lombardia s praktickými znalostmi partnerských organizací.
- **Usnadnit mezinárodní mobilitu pracovníků**, aby odborníci ze tří zemí mohli na místě zažít, porovnat a poučit se z terapeutických zahradních modelů ostatních.
- **Vytvořit přenositelné zdroje** – včetně této sady nástrojů –, které může jakákoli organizace v Evropě využít k plánování, realizaci a hodnocení programu terapeutických zahrad.
- **Položit základy pro Modelovou akademii** terapeutických zahrad – udržitelnou evropskou síť pro průběžné vzdělávání, výzkum a prosazování této nově vznikající oblasti.

5. O této příručce

Tato příručka je jedním z hlavních výstupů projektu „They Will Be Healing Gardens“. Je koncipována jako praktický a flexibilní zdroj pro pedagogy, sociální pracovníky, agronomy, krajinářské architektky a kohokoli, kdo pracuje – nebo chce pracovat – s terapeutickými zahradami v profesionálním nebo komunitním prostředí.

Vychází ze tří národních zkušeností a výsledků mezinárodního výměnného programu a shrnuje koncepční rámce, metodické nástroje, praktické šablony a ilustrativní případové studie. Je strukturována tak, aby mohla být použita jako celek nebo prohledávána po jednotlivých částech podle potřeb čtenáře.

„il lavoro che migliora l'ambiente“ – práce, která zlepšuje životní prostředí.



Co-funded by the
Erasmus+ Programme
of the European Union





Co-funded by the
Erasmus+ Programme
of the European Union



6. Storytelling: Léčivé zahrady ve třech zemích

Aktivita vyprávění příběhů je jedním ze základních výstupů projektu. Prostřednictvím strukturované výměny znalostí a osvědčených postupů přispěla každá partnerská organizace portrétem své práce, svého národního kontextu a dojmy získanými během mezinárodních výměnných návštěv. Společně tyto čtyři portréty tvoří bohatý srovnávací obraz toho, kde se dnes léčivé zahrady nacházejí v Itálii, Španělsku a České republice.

Výměnné návštěvy, které přivedly všechny partnery do zemí ostatních partnerů, byly ústředním prvkem této aktivity a umožnily účastníkům přímo pozorovat různé modely, přístupy a úrovně rozvoje a zamyslet se nad tím, co by se dalo naučit a přenést přes hranice.

ITÁLIE – Oikos Cooperativa Sociale

Organizace

Oikos Cooperativa Sociale byla založena v roce 2000 v provincii Bergamo jako zemědělský a vinařský projekt. V průběhu let se rozšířila o údržbu zeleně, úklidové služby a dopravu pro seniory a osoby se zdravotním postižením, přičemž vždy uplatňovala dva základní principy: udržitelnost a kvalitu. Jejím ústředním úkolem – a ambicí – je vytváření inkluzivního prostředí, kde je rozmanitost zdrojem a kde je uznáván potenciál každého člověka.

Od roku 2022 se Oikos silně zaměřuje na „zelené blaho“ a léčivé zahrady. V roce 2023 spustila vlastní akademii „Zahrady blaha: zelené prostory ve firmách, zdravotnických zařízeních a veřejných prostorech“, která nabízí semináře pro architekty, agronomy, správce zelených ploch, odborníky v oblasti zdravotnictví a sociální péče a manažery lidských zdrojů.

Léčivé zahrady v Itálii

První kurzy o terapeutické zeleni a léčivých zahradách se v Itálii objevily v letech 2005 až 2008. Mezi klíčové milníky patří:

- **2005:** Zemědělská škola v Monze spouští 40hodinový kurz o terapeutickém zemědělství, který je spojen s profesním profilem uznaným regionem Lombardie.
- **2008:** Na Milánské univerzitě (Fakulta zemědělství) byl zahájen první kurz o léčivých zahradách (nyní omezený na semináře).
- **2012:** Založena Italská asociace zahradní terapie (AsslOrt), jejíž zakládající členkou byla Monica Botta. V roce 2022 byla asociace rozpuštěna; v současné době v Itálii neexistuje žádná asociace zahradní terapie.
- **2015:** Zahájení kurzu terapeutického krajinářského designu na Politecnico di Milano (již neaktivní).
- **2022:** První italská konference o léčivých zahradách organizovaná společností Vivaio Mati v Pistoii; Univerzita v Bologni zahajuje postgraduální studium terapeutického zahradnictví.
- **2023:** Společnost Oikos poprvé spustila Akademii zahrad pro pohodu.
- **2024:** Italský institut designu spouští kurz o léčivých zahradách.

Navzdory rostoucímu zájmu po pandemii covidu a zvyšujícímu se univerzitnímu výzkumu zůstává profesní profil zahradního terapeuta v Itálii neuznaný, což vytváří mezeru jak v legislativě, tak v kvalifikaci. Neexistují žádné oficiální pokyny pro navrhování a přetrvává nedostatek vyškolených odborníků.



Co-funded by the
Erasmus+ Programme
of the European Union



Organizace

Enaip Lombardia je nadace působící v Lombardii již více než 50 let, která disponuje sítí 24 akreditovaných vzdělávacích center, přibližně 300 zaměstnanci a více než 900 externími spolupracovníky. Ročně vyškolí přibližně 15 000 občanů a spolupracuje s více než 6 000 společnostmi. Její vizí je být referenčním bodem pro vzdělávání a odbornou přípravu v Lombardii a podporovat inovace, inkluzi a lidský rozvoj.

Mezi klíčové oblasti činnosti patří: povinné odborné vzdělávání (14–18 let), vyšší technická specializace, služby zaměstnanosti, rekvalifikace a zvyšování kvalifikace dospělých a celoživotní učení pro firmy. Enaip ročně realizuje přibližně 500 vzdělávacích kurzů v různých odvětvích, včetně zemědělství, sociální péče, ICT, logistiky, mechaniky a mnoha dalších. Ročně podporuje stovky zranitelných příjemců, mimo jiné prostřednictvím programů v rámci vězeňského systému.

Zkušenosti v zeleném sektoru

Enaip má bohaté zkušenosti v agropotravinářském a zemědělském sektoru, kde nabízí programy pro zemědělské pracovníky a zemědělské techniky (EQF3 a EQF4). Kurzy se konají v centrech Busto Arsizio a Monticello Brianza, trvají 3 roky (990 hodin/rok) pro získání počáteční kvalifikace a čtvrtý rok pro získání diplomu zemědělského technika. Studenti získávají praktické dovednosti v pěstování rostlin, údržbě zahrad, roubování, prořezávání a správě zelených ploch, spolu s kompetencemi v oblasti IT a podnikání. Silná partnerství s firmami v tomto odvětví podporují zprostředkování zaměstnání.

Zkušenosti v sociálně-zdravotnickém sektoru

Enaip také nabízí kvalifikační programy pro pracovníky v sociálních a zdravotnických službách (OSS, 1 000 hodin včetně stáže) a asistenty sociální péče (ASA, 800 hodin) v devíti centrech v Lombardii. Tyto kurzy se zaměřují na přímou osobní péči, komunikační a vztahové dovednosti, multidisciplinární týmovou práci a etické zásady pomoci. Oba profily mají přímý vztah k terapeutické práci v zahradách v pečovatelských zařízeních.



ŠPANĚLSKO – Jardines Terapéuticos Palmlöf

Organizace

Společnost Jardines Terapéuticos KDJ navrhuje, propaguje a spravuje terapeutické zahrady: prostory speciálně určené pro terapie pod širým nebem, které podporují zdraví a pohodu s důrazem na individuální potřeby. Inspirována skandinávskými modely – zejména výzkumem Alnarp ze Švédska – společnost kombinuje design, přímé řízení terapie a školení. Její zahrady slouží více než 2 000 pravidelným uživatelům a jsou uznávány jako inovativní projekt Španělskou federací obcí a provincií (FEMP).

Čtyři oblasti terapeutického zásahu jsou: boj proti osamělosti a posilování sociálních vazeb; udržování kognitivního zdraví prostřednictvím stimulace; udržování fyzického zdraví a mobility; a snižování stresu a úzkosti prostřednictvím kontaktu s přírodou. Komplexní přístup integruje estetické a terapeutické prvky a zajišťuje soulad mezi návrhem, údržbou a terapeutickými sezeními, která se v zahradě konají.

Příklady léčivých zahrad

- **Los Sentidos, Coslada (Madrid):** První terapeutická zahrada ve Španělsku. Čtyři moduly pro terapie aktivního stárnutí a smyslové stimulace, s prvky bezbariérového přístupu v celém areálu (madla, vyvýšené záhony). Údržbu a terapeutické řízení zajišťuje společnost Jardines Palmlöf.
- **Nuestra Señora del Perpetuo Socorro (Madrid):** Renovace stávající zahrady pečovatelského domu na terapeutický prostor s využitím tří modulů Palmlöf (TRÄD®, GÅRD®, MINNENAS LUND®).
- **Alzheimerovo centrum, Fundación Reina Sofía (Madrid):** Zadavatel: Městská rada v Madridu. Čtyři moduly na hlavním nádvoří a prostory přizpůsobené pro obyvatele v devíti vnitřních nádvořích a na hlavní chodbě.

Léčivé zahrady ve Španělsku

Stručná chronologie na národní úrovni:

- **2002–2005:** Profesor J.A. Corraliza z UAM provádí výzkum v oblasti environmentální psychologie a vztahu dětí k přírodě.
- **2005:** První terapeutická zahrada v Barceloně (Villa Florida) se smyslovou stezkou a lázeňským centrem pro nohy.
- **2010:** Architektonická kancelář Buxus navrhuje čekárny inspirované přírodou v nemocnicích v Madridu a Portu.
- **2015:** Dva průkopníci z Galicie, vyškolení ve Velké Británii, zavádějí terapeutické zahradničení.
- **2016:** Založena společnost Jardines Terapéuticos Palmlöf.
- **2018:** Založena AEHJST (Španělská asociace sociálního a terapeutického zahradnictví).

Ve Španělsku byly terapeutické zahrady historicky spojovány s institucionálním prostředím (domovy s pečovatelskou službou, nemocnice, věznice, speciální školy). JTP tuto mezeru překlenuje tím, že vyvíjí veřejné terapeutické zahrady pro prevenci a duševní pohodu, přičemž kombinuje modely z USA a Velké Británie s principy švédského designu Alnarp. AEHJST vydává certifikát terapeutické zahrady, který představuje jediný existující standard kvality ve Španělsku. Kurzy zahrnují 20hodinový úvodní a 93hodinový pokročilý program. Role zahradního terapeuta není oficiálně uznána.

Organizace

Chaloupky je soukromá nezisková organizace působící v kraji Vysočina v České republice, jejímž cílem je „ukázat dětem, mladým lidem i dospělým tajemství přírody, její hloubku i křehkost“. Provozuje v regionu osm center s 40 zaměstnanci, vyrábí mléčné výrobky a chová ovce pro údržbu krajiny, vedle toho provozuje sociální podnik vyrábějící truhlářské výrobky.

Aktivity pro děti zahrnují: environmentální výchovu pro děti od mateřské školy až po střední školu, letní tábory, lesní školku a soutěže v přírodovědných oborech. Pro dospělé: školení učitelů, veřejné rodinné akce, sociální služby v oblasti zahradní terapie, certifikaci přírodních zahrad a poradenství. Chaloupky také vyvíjí a vydává metodické materiály a nabízí schválené kurzy zahradní terapie.

Terapeutické centrum Baliny

Centrum v Balinách bylo otevřeno v roce 2014 jako ambulantní služba sociální rehabilitace. Jeho areál zahrnuje přírodní zahradu, ovocnou zahradu, lesní hřiště, rybník, pískoviště, vrbový oblouk, vodní prvky, skleník, vyvýšené záhony, bylinkové záhony, truhlářskou dílnu a řadu zvířat. V roce 2024 se aktivit zahradní pedagogiky zúčastnilo téměř 3 000 dětí.

Centrum pořádá Klub Lebeda (každodenní život a pohoda pro lidi ve věku 15–64 let, max. 8 klientů denně), Senior Klub Lebeda (64+), letní tábory pro děti s postižením a programy pro veřejnost. Od roku 2017 pořádá kurzy, kterých se zúčastnilo více než 250 odborníků, a vydalo „Metodiku poskytování zahradní terapie v sociálních službách“.

Mezi aktivity patří pěstování bylinek a zeleniny od semínka až na stůl, fermentace a sušení, vaření a výroba bylinných čajů, mýdel, svíček a přírodní kosmetiky. Tyto aktivity rozvíjejí fyzické, kognitivní, psycho-emocionální a sociální dovednosti v holistickém rámci založeném na přírodě.

Léčivé zahrady v České republice

Zahrady a parky byly vždy součástí české společnosti, ale jejich terapeutické využití je novější záležitostí. První iniciativy vzešly z psychiatrické péče na přelomu 20. století (Sanatorium Hamza 1901; Psychiatrická léčebna Bohnice 1909). Pokrok byl narušen dvěma světovými válkami a komunistickým režimem, během nichž byli pacienti segregováni ve velkých zařízeních se zahradami, které sloužily spíše k práci než k terapii.

Dnes zažívá Česká republika boom v oblasti terapeutické zeleně. Školní zahrady, komunitní zahrady, vězeňské zahrady a zahrady v zařízeních sociální péče se množí. Nová hnutí – terapeutické zahradnictví, přírodní zahrady, ekoterapie, lesní koupele, terapie divočinou – získávají na síle. Sdružení zahradní a zahradnické terapie České republiky (založeno v roce 2019, 58 členů) usiluje o formální profesní uznání a Chaloupky podaly v roce 2025 oficiální žádost o registraci profese „terapeutický zahradník“.

Vzdělávání zůstává v soukromých rukou (Chaloupky, JABOK, Lipka, asociace). Některé univerzity, včetně Fakulty zahradnictví v Lednici (Masarykova univerzita), začínají toto téma zařazovat do kurzů krajinářské architektury.

Mezistátní srovnání

Níže uvedená tabulka shrnuje klíčové aspekty rozvoje léčivých zahrad ve třech partnerských zemích a zdůrazňuje jak společné výzvy, tak specifické národní kontexty.

	ITÁLIE	ŠPANĚLSKO	ČESKÁ REPUBLIKA
Profesní sdružení	Žádná aktivní asociace (AssiOrt založena v roce 2012, zrušena v roce 2022)	Ano — AEHJST, založeno v roce 2018 (57 členů)	Ano — Asociace zahradní a zahradnické terapie CZ, založena v roce 2019 (58 členů)
Národní mapa léčivých zahrad	Neexistuje žádná oficiální mapa	Ano — interaktivní mapa Google spravovaná AEHJST	Částečně — mapa členů Asociace zahradní terapie; seznamy botanických zahrad
Vysokoškolské vzdělání	Postgraduální titul v terapeutické zahradnictví — Univerzita v Bologni	Ne	Ne (téma je probíráno v některých přednáškách o krajinářské architektuře)
Vzdělávací kurzy	Soukromé: Oikos Academy, Scuola Agraria Monza; příležitostné univerzitní semináře a magisterské programy	Soukromé: kurzy AEHJST (20 hodin úvodní, 93 hodin pokročilé); kurzy Jardines Terapéuticos Palmlöf (online a v centru)	Soukromé: kurzy Chaloupky, JABOK, Lipka, Association
Uznání zahradní terapie	Na národní úrovni není uznáván. Region Lombardie uznává od roku 2023 „Odborníka na léčebné a wellness zahrady“ (EQF4)	Není uznáno — AEHJST poskytuje jedinou existující definici	Není uznáno — Asociace podala formální žádost o registraci v roce 2025
Certifikace zahrad	Žádný formální systém	Ano — certifikace terapeutických zahrad AEHJST (kritéria kvality pro přístupnost, design, terapeutický program)	Žádný formální systém
Výzkum	Rozvoj: diplomové práce, publikace, konference, zejména po pandemii Covid	Evropské projekty: GreenMe, Healing Gardener; univerzitní výzkum	Masarykova univerzita (aplikace pro virtuální pobyt v přírodě pro onkologické pacienty); Univerzita Karlova; rostoucí počet diplomových prací

Hlavní závěry z vyprávění

Aktivita vyprávění příběhů jasně ukazuje, že léčivé zahrady jsou rostoucím mezinárodním trendem, přičemž ve všech třech zemích roste zájem ze strany odborníků, univerzit a veřejnosti – zejména v důsledku pandemie Covid-19.

Ve všech třech zemích se objevilo několik společných výzev:

- **Profesní profil zahradního terapeuta není** v žádné ze tří zemí **formálně uznán**, což vede k mezerám v regulaci a dovednostech.
- **Vzdělávání zůstává roztržité a převážně v soukromých rukou**, ve Španělsku ani v České republice není k dispozici žádný vysokoškolský titul a v Itálii (Boloña) existuje pouze postgraduální program.
- V Itálii a České republice neexistují žádné **pokyny pro navrhování a certifikaci zahrad**; jediným existujícím národním standardem je španělská certifikace AEHJST.
- Společnou výzvou je **údržba prováděná vyškoleným personálem**: úspěch terapeutických zahrad závisí na integraci návrhu, údržby a terapeutických aktivit, které všechny vyžadují odpovídající kvalifikované odborníky.

Výměnné návštěvy také zdůraznily charakteristické národní silné stránky: silný sektor družstev a infrastrukturu odborného vzdělávání a přípravy v Itálii; pokročilou metodiku navrhování a integraci terapeutických zahrad do veřejného sektoru ve Španělsku; a hluboce zakořeněný kulturní vztah k přírodě a dobře zavedenou praxi zahradní terapie založenou na komunitě v České republice.

Zahrady se stávají skutečně léčivými pouze tehdy, když jsou design, údržba a aktivity záměrně integrovány a podporovány vyškoleným personálem – toto přesvědčení spojuje všechny tři země a tvoří základ akademického modelu tohoto projektu.

7. Výměnné návštěvy: dojmy a reflexe

V letech 2024 a 2025 uskutečnili partneři projektu tři mezinárodní výměnné návštěvy – v Itálii, Španělsku a České republice –, během nichž navštívili léčivé zahrady, sociální družstva, pečovatelská zařízení a vzdělávací centra v každé z těchto zemí. Zástupci všech partnerských organizací se zúčastnili každé návštěvy. Následuje shrnutí společných dojmů a reflexí, které všichni partneři shromáždili pro každou zemi.

NÁVŠTĚVA ITÁLIE

Italská výměna se soustředila na dvě hlavní místa: vzdělávací centrum Enaip Lombardia v Monticello Brianza a sociální družstvo Oikos v Bergamu, s návštěvou terapeutické zahrady v denním stacionáři pro lidi s Alzheimerovou chorobou v Treviolu.

Centrum Enaip – umístěné v nádherné historické vile obklopené rozlehlým parkem – okamžitě zapůsobilo na všechny partnery kvalitou a strukturou svých vzdělávacích programů v oblasti agronomie, květinářství a zahradnictví. Stará sýpka, italská zahrada a vzrostlé stromy, na kterých studenti procvičují prořezávání ve výškách, nabídly bohaté prostředí, které kombinuje praktickou výuku s kulturním dědictvím. Celkový dojem byl takový, že místo má velký potenciál: s minimálními úpravami by se panství mohlo stát experimentálním polem pro návrh terapeutické zahrady a smysluplným vzdělávacím prostředím pro osvojení si dovedností v oblasti léčivých zahrad. Během této návštěvy začala nabývat konkrétní podoby myšlenka vybudovat terapeutickou zahradu v parku Monticello.

Návštěva denního stacionáře pro pacienty s Alzheimerovou chorobou v Treviolu poskytla přímou a poučnou lekci o tom, co dělá terapeutickou zahradu skutečně terapeutickou. Sociální pracovník vysvětlil, jak zahrada funguje jako terapie – a co je zásadní, jak její účinnost zcela závisí na školení a povědomí personálu, který v ní pracuje. Zahrada, která slouží pouze jako zelená plocha, kde pacienti tráví čas, ztrácí svou terapeutickou a

„“ funkci. Pozorování, že se pacienti sami podílejí na jednoduchých údržbových pracích, jako je sbírání listí, v rámci strukturovaných rutin péče, bylo působivou ilustrací této integrace. U všech partnerů to potvrdilo, že školení personálu je klíčovou proměnnou.

Návštěva Oikosu doplnila celkový obraz a ukázala, jak může sociální družstvo spojit zemědělské činnosti, údržbu zeleně a sociální začleňování do uceleného modelu. Silná síť družstva v oblasti Bergama – zahrnující místní správu, sociální služby, podniky a poskytovatele odborného vzdělávání a přípravy – byla vnímána jako významný přínos. Z této návštěvy vzešel návrh, že pilotní léčivá zahrada vyvinutá organizací Oikos by mohla sloužit jako „showroom“ pro danou oblast a podnítit šíření terapeutických zelených ploch v pečovatelských domech, kancelářích a školách v celém regionu.

Dojmy partnerů

Oikos Cooperativa Sociale (Itálie)

Účastníci ocenili vysokou kvalitu agronomického školení Enaip a historický areál, včetně zahrady v italském stylu a staré sýpky, jako inspirativní propojení školení s kulturním dědictvím.

Enaip Lombardia (Itálie)

Návštěva ukázala, jak terapeutická hodnota zahrady závisí nejen na fyzickém uspořádání, ale také na kompetenci personálu, který aktivity vede. To posílilo záměr Enaipu školit sociální a zdravotnický personál v přístupech zelené péče.

Jardines Terapéuticos Palmiöf (Španělsko)

Návštěva Oikos zdůraznila silnou práci družstva v oblasti sociálního začleňování v Bergamu a naznačila potenciál „pilotní léčivé zahrady“ jako ukázkového projektu a výchozího bodu pro propagaci terapeutických zahrad v sociálně-vzdělávacích a sociálně-zdravotnických zařízeních. Návštěva Enaip v Monticellu byla obzvláště zajímavá pro pochopení odborného vzdělávání v oblasti zelené péče a potenciálu historického panství jako vzdělávacího prostředí léčivé zahrady.

Chaloupky o.p.s. (Česká republika)

Návštěva Oikos byla obohacující díky historické klášterní zahradě a struktuře družstva. Jako model sociální inovace byl zdůrazněn potenciál organizací zaměstnávajících znevýhodněné pracovníky pro údržbu léčivých zahrad. Návštěva Enaip naznačila, že začlenění obsahu léčivých zahrad do nabídky vzdělávání by mohlo programy významně obohatit, což inspirovalo Chaloupky k zvážení vytvoření specializovaného kurzu pro zahradníky a krajinářské architektky v České republice.



Co-funded by the
Erasmus+ Programme
of the European Union





Přivítání a úvod ve vzdělávacím centru Enaip Monticello

*Společná fotografie v parku Enaip Monticello během italské
výměnné návštěvy*



*Návštěva terapeutické zahrady denního stacionáře pro pacienty s
Alzheimerovou chorobou v Treviu, Bergamo*



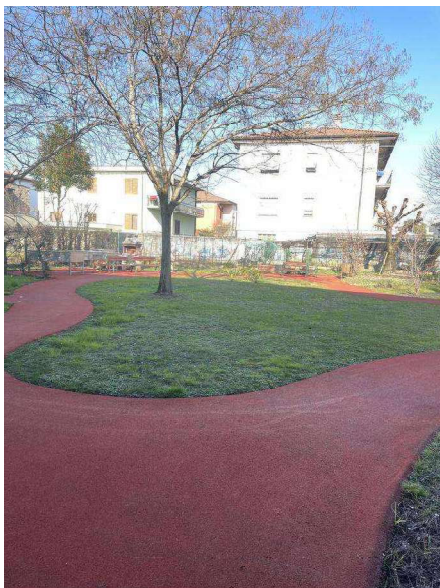
*Venkovní sezení v parku Enaip Monticello – zkoumání potenciálu
panství pro rozvoj léčivých zahrad*



Partneři navštěvují prostory družstva Oikos a okolí v Bergamu



Prezentace organizace Oikos během italské výměnné návštěvy



Terapeutická zahrada denního stacionáře pro pacienty s Alzheimerovou chorobou s bezbariérovými zakřivenými cestičkami, Treviolo



Ošetřovatelka vysvětluje principy terapeutické zahrady a vyvýšených záhonů v denním stacionáři pro pacienty s Alzheimerovou chorobou, Treviolo



Partneři prozkoumávají historický park a zahrady na panství Enaip Monticello



Historická vila na panství Enaip Monticello – prostředí s velkým potenciálem pro výuku o léčivých zahradách

NÁVŠTĚVA ŠPANĚLSKA

Během návštěvy Španělska se všichni partneři seznámili s modelem terapeutické zahrady Palmiňos na třech místech v Madridu a jeho okolí, což bylo v rámci celého projektu nejstrukturovanější a metodologicky nejjasnější setkání s designem léčivých zahrad.



Co-funded by the
Erasmus+ Programme
of the European Union



„Los Sentidos“ v Cosladě – první veřejná terapeutická zahrada ve Španělsku, navržená a provozovaná společností Jardines Terapéuticos Palmiöf – byla obzvláště pro italské partnery skutečným objevem: veřejně přístupná, plně inkluzivní terapeutická zahrada, volně dostupná pro celou komunitu, představuje model, který v Itálii dosud neexistuje. Čtyři moduly zahrady pro aktivní stárnutí a smyslovou stimulaci, její bezbariérové prvky (madla, vyvýšené záhony, bezbariérové cesty) a aktivní přítomnost terapeutů a pedagogů během návštěvy – to vše ukázalo, jak záměrný a systematický design vytváří prostor, který přirozeně podporuje seniory i širší komunitu. Partneři byli ohromeni zjevným „společenským respektem“, kterého se zahradě dostává: je integrována do samého srdce Madridu a je udržovaná a bezpečná nikoli díky bezpečnostním systémům, ale proto, že si ji komunita cení.

Návštěva Residencia Nuestra Señora del Perpetuo Socorro ukázala, jak lze stejné principy designu aplikovat v silně omezeném městském kontextu – mezi vysokými budovami v centru Madridu, nad podzemním parkovištěm – a přesto vytvořit skutečné terapeutické prostředí. Hodnotící dotazník, který Palmiöf během této návštěvy sdílel, byl obzvláště ceněným metodologickým příspěvkem, který nabízí praktický nástroj pro hodnocení účinnosti léčivých zahradních prostor. Každý modul v Palmiöfově modelu se zaměřuje na konkrétní terapeutické cíle – psychomotorické dovednosti, reminiscenci, smyslovou stimulaci, zahradní terapii – a soulad mezi záměrem návrhu a terapeutickým výsledkem byl důsledně patrný.

Real Jardín Botánico de Madrid přidal širší vzdělávací rozměr: zde je příroda interpretována jako nástroj pro neustálé učení, s programy pro školy, rodiny, dospělé a osoby se zdravotním postižením. Přístup zahrady – kombinující vědu, udržitelnost a pohodu prostřednictvím diferencovaných smyslových stezek, workshopů, inkluzivních cest a prohlídek s průvodcem – poskytl přímou inspiraci pro vývoj strukturovaných vzdělávacích programů v rámci zemědělských osnov Enaip. Společný závěr: léčivá zahrada je nejúčinnější, když jsou design, údržba a terapeutické aktivity integrovány a koordinovány vyškoleným multidisciplinárním týmem. Stejně nezbytnými podmínkami jsou zapojení komunity a sociální šíření.

Dojmy partnerů

Oikos Cooperativa Sociale (Itálie)

Zahrada „Los Sentidos“ v Cosladě vynikala jako přístupná veřejná léčivá zahrada bohatá na aktivity – model, který v Itálii dosud neexistuje. Zahrada v Residencia Nuestra Señora del Perpetuo Socorro ukázala, jak mohou terapeutické principy fungovat i v omezených prostorech, a zahrnovala specializovanou metodiku hodnocení. Real Jardín Botánico de Madrid přidal vzdělávací rozměr zaměřený na programy přístupnosti a pro osoby se zdravotním postižením.

Enaip Lombardia (Itálie)

Zahrady Palmiöf v Cosladě a Madridu představily systematický model integrující design, terapii a údržbu. Zvláště byla oceněna metodika hodnocení v madridském rezidenčním zařízení. Real Jardín Botánico ilustroval, jak může příroda podporovat neustálé učení u různých cílových skupin.

Chaloupky o.p.s. (Česká republika)

Rozmanitost španělských modelů terapeutických zahrad byla působivá, od komunitního zaměření a spolupráce s obcí v případě Los Sentidos až po neobvyklý charakter zahrady soukromého pečovatelského domu. Chaloupky navrhly začlenění designu reagujícího na klima do terapeutických zahrad a projevíly zájem o zahájení diskuse v rámci České asociace o jednotných kritériích pro terapeutické zahrady, vycházejících ze španělského certifikačního modelu AEHJST.



Partneři v terapeutické zahradě Los Sentidos, Coslada – prohlídka první veřejné terapeutické zahrady ve Španělsku



Prohlídka cest a výsadbových ploch v Los Sentidos, Coslada



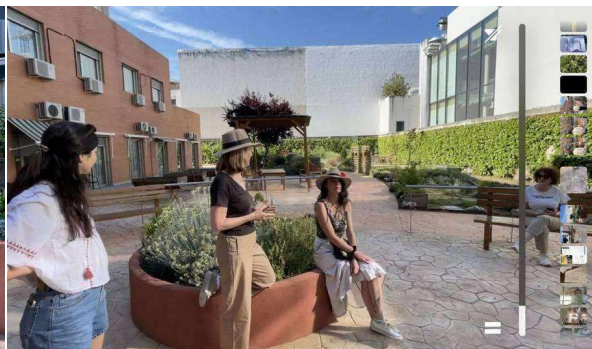
Praktická smyslová aktivita během návštěvy Los Sentidos v Cosladě – účastníci prožívají zahradu se zrakem i bez něj



Partneři projektu v Los Sentidos – slunečný společný okamžik v zahradě



Návštěva terapeutické zahrady v Residencia Nuestra Señora del Perpetuo Socorro, Madrid



Karin Palmlöf vysvětluje terapeutické moduly v Residencia Nuestra Señora del Perpetuo Socorro, Madrid



Co-funded by the
Erasmus+ Programme
of the European Union





Partneři prozkoumávají terapeutickou zahradu v Residencia Nuestra Señora del Perpetuo Socorro, Madrid



Vzdělávací prohlídka s průvodcem v Real Jardín Botánico de Madrid



Partneři při prohlídce Real Jardín Botánico de Madrid



Pracovní setkání partnerů během výměnné návštěvy ve Španělsku

NÁVŠTĚVA ČESKÉ REPUBLIKY

Návštěva České republiky byla pro mnoho partnerů nejvíce překvapující a nejméně výraznější ze všech tří. Všichni účastníci si odnesli silný dojem, že Česká republika je v oblasti zahradní terapie výrazně pokročilá – nejde o nově vznikající praxi, ale o dobře zavedenou a promyšleně realizovanou součást sociálních a vzdělávacích služeb.

První zastávka, Kotlaska – komunitní zahrada v centru Prahy – ilustrovala, jak může jeden venkovní prostor současně hostit sousedské aktivity, městské pěstování, kompostování a program sociální reintegrace pro lidi s kriminální minulostí. Ředitelka přidruženého sociálního podniku Kokoza se podělila o hlavní princip, který zůstal v paměti všech partnerů: „Každá zahrada je terapie.“ Jejich přístup k propojování velmi odlišných skupin – lidí v procesu reintegrace, rodin, dětí z mateřských škol, lidí se zdravotním postižením – prostřednictvím společných aktivit v přírodě představoval silný model komunitně orientované inkluze. Snadnost, s jakou Kokoza spolupracuje s veřejnými orgány a spravuje několik veřejných parků prostřednictvím participativní údržby, poukazovala na hluboce zakořeněnou kulturu péče o přírodu.

Domov pro seniory v Proseči u Pošné nabídl sofistikovaný příklad designu přizpůsobeného lidem s demencí, a to jak venku, tak uvnitř. Terapeutická zahrada je přístupná ze všech pokojů a obsahuje známé, rozpoznatelné prvky, které podporují orientaci a pohodu. Uvnitř zařízení se nachází zrekonstruované

prostředí „centra města“ typu „ – s poštou, obchodem a kavárnou – navržené tak, aby omezovalo dezorientaci a podporovalo pocit domova. Tato soudržnost mezi vnitřním a venkovním terapeutickým prostředím, která daleko přesahuje to, co je běžně k vidění jinde, udělala hluboký dojem na všechny navštěvující partnery.

Medina Medici, jedno z center Chaloupky, předvedlo vysoce rozvinutý model péče založené na přírodě v krásně zrekonstruovaném zemědělském areálu. Škála terapeutických zahradních prostor – navržených pro děti, pro osoby se zdravotním postižením a pro strukturovaný rozvoj dovedností – v kombinaci s přístupnými zahradnickými a řemeslnými dílnami vykazovala úroveň kvality a záměrnosti, která sloužila jako přímá inspirace. Českou návštěvu uzavřely dvě společné reflexe: za prvé, kulturní vztah k udržitelnosti – zavlažování dešťovou vodou, kompostování a zahrady pěstované v souladu s přírodními rytmy – jako každodenní praxe spíše než ideologie, což je hodnota, kterou všichni partneři chtěli silněji zprostředkovat svým vlastním studentům a zaměstnancům. Za druhé, společná výzva: absence určené, vyškolené osoby odpovědné za údržbu zahrady. V českých zařízeních provádí údržbu personál v rámci své běžné práce – a péče a nasazení, které projeví, byly pozoruhodné –, ale tato strukturální mezera, společná všem třem zemím, zůstává jednou z ústředních otázek, které se projekt snaží řešit.

Dojmy partnerů

Oikos Cooperativa Sociale (Itálie)

Návštěvy v České republice zanechaly silný dojem země, kde zahradní terapie není experimentální, ale dobře zavedená. Integrace sociální reintegrace, zapojení komunity a kreativního zeleného designu v Kotlasce působila jak vyspělým, tak inovativním dojmem. Domov pro seniory přizpůsobený potřebám lidí s demencí a centrum Chaloupky v Medině Medici představovaly vysoce rozvinutý model péče založené na přírodě.

Enaip Lombardia (Itálie)

Návštěvy v České republice posílily myšlenku, že udržitelné, komunitně orientované přístupy k zelené péči jsou prakticky proveditelné a sociálně transformativní. Kombinace přírody, zvířat a praktických workshopů v modelu Chaloupky byla vnímána jako přímo přenositelná do kontextu školení. Tyto návštěvy položily konkrétní základy jak pro vývoj léčivé zahrady v Monticellu, tak pro návrh 30hodinového školicího modulu.

Jardines Terapéuticos Palmiöf (Španělsko)

Bylo silně vnímáno hluboké propojení s přírodou prostupující místní kulturou – „pečovat o přírodu, aby ona mohla na oplátku pečovat o nás“. Zahrada u rezidenčního pečovatelského domu byla inspirativní svým designem zaměřeným na uživatele. Vynořily se dvě srovnávací úvahy: absence ergoterapeutů (běžná ve Španělsku, v České republice nahrazených sociálními pracovníky) a společná obtížnost zajistit adekvátně vyškolený personál pro údržbu zahrady.



Pracovní setkání partnerů během výměnné návštěvy v České republice



Přehled terapeutické zahrady v domově pro seniory s demencí v Proseči u Pošné



Terapeutické zahradní nádvoří v domově pro seniory v Proseči u Pošné, přístupné ze všech pokojů obyvatel



Partneři v zahradě centra Chaloupky Medina Medici



Letecký pohled na terapeutickou zahradu v Proseči u Pošné a okolní krajinu



Prezentace a diskuse v komunitní zahradě Kotlaska v Praze



Co-funded by the
Erasmus+ Programme
of the European Union





Partneři v Chaloupkách – skupinová fotografie s vlajkou EU v centru Medina Medici



Partneři při návštěvě komunitní zahrady Kotlaska v centru Prahy



Partneři v zahradě Kotlaska – terapeutickém a sociálně-reintegračním prostoru v Praze

Společné postřehy ze všech návštěv

Během všech tří návštěv se u všech partnerských organizací opakovaně objevovalo pět témat:

- **Integrace je vše:** léčivá zahrada funguje terapeuticky pouze tehdy, když její návrh, údržbu a aktivity společně plánuje vyškolený multidisciplinární tým.
- **Školení personálu je klíčovou proměnnou:** stejná fyzická zahrada může být mocným terapeutickým nástrojem nebo pouhým zeleným prostorem, a to zcela v závislosti na kompetenci a povědomí těch, kteří v ní pracují.
- **Údržba je strukturální mezerou:** zajištění řádné údržby terapeutických zahrad v průběhu času – bez specializované, vyškolené osoby – je společnou slabinou všech tří zemí.
- **Zapojení do komunity znásobuje dopad:** neúčinnější zahrady jsou integrovány do života komunity, nejsou izolovány v rámci institucí.

- **Každá země má co naučit ostatní:** italský model kooperativní sociální inkluze; španělská metodika systematického designu a integrace veřejného sektoru; hluboké kulturní pouto České republiky s přírodou a pokročilá praxe komunitní zahradní terapie.

7b. Závěrečná akce: Budou to léčivé zahrady

Závěrečná akce projektu „They Will Be Healing Gardens“ se konala 3. března 2026 v Monastero di Astino v Bergamu a organizovala ji Oikos Cooperativa Sociale r.l. Akce kombinovala dvě části – dopolední prezentaci projektu Erasmus a odpolední konferenci o akademickém modelu terapeutických zahrad – a proběhla v hybridním formátu (osobně i online) za účasti 84 účastníků a další třídy z Enaip Monticello připojené na dálku.

Dopolední část (11:00–13:00): Prezentace projektu Erasmus

Dopoledne bylo zahájeno registrací účastníků a videoprezentací, která představila záběry z mezinárodních výměnných pobytů. Následovaly prezentace italských partnerů: Marco Zeno Maffioli, Monica Botta a Irene Stroppa (Cooperativa Sociale Oikos a Enaip Lombardia) se podělili o italské zkušenosti; Marco Bernava (Enaip Lombardia) představil pilotní vzdělávací modul Enaip; Karin Palmlöf (Palmlöf Jardines Terapéuticos) informovala o španělských zkušenostech; a Michaela Marková (Chaloupky o.p.s) představila české zkušenosti. Dopoledne zakončil kulatý stůl věnovaný výsledkům projektu, po kterém následoval lehký oběd.

Odpolední část (14:00–18:00): Akademický model pro terapeutické zahrady

Odpolední konferenci moderovala novinářka a přírodovědkyně Mimma Pallavicini a sešla se na ní řada významných řečníků, kteří se zabývali terapeutickými zahradami z hlediska designu, komunity a péče. Zasedání zahájila institucionální pozdravná řeč Oriany Ruzzini, radní pro zelené plochy a ekologickou transformaci města Bergamo, po níž následovala podrobná prezentace projektu Erasmus a zúčastněných zemí v podání Marca Zena Maffioliho a Saviny Principi (Cooperativa Sociale Oikos/Enaip Lombardia).

Další příspěvky se zabývaly terapeutickou a komunitní hodnotou zelených ploch: Giancarlo Traini (bývalý prezident Cooperativa Sociale Oikos) hovořil na téma „Zelená, která léčí“; Gabriele Rinaldi (ředitel Botanické zahrady v Bergamu – Astino) představil Údolí biodiverzity v Astinu a jeho vazby na přírodu, kulturu a zemědělství; Paola Garbella (generální ředitelka, Fondazione A. E. Cerino Zegna Impresa Sociale, Biella) hovořila o znovuoobjevené zahradě jako místě komunitní péče; Mario Carminati (lesní agronom) a Gerson Simbron (zdravotnický asistent, Cooperativa Sociale Namasthè) představili terapeutickou zahradu a program péče o pacienty s Alzheimerovou chorobou v denním centru Airoli Dolci v Treviolu; Julia Raschkovska (krajinařská architektka) se zabývala rolí zahradní terapie při poválečné obnově Ukrajiny; a Monica Botta (architektka specializující se na krajinařství) představila léčivé zahrady jako etický akt mezi designem a komunitou v Itálii. Konference byla zakončena rozšířeným kulatým stolem a otevřenou debatou.

Účast: 84 účastníků osobně v Monastero di Astino, plus třída Enaip Monticello připojená online.

Partner: Oikos Cooperativa Sociale r.l., ve spolupráci s Enaip Lombardia, Palmlöf Jardines Terapéuticos a Chaloupky o.p.s.

8. Workshopy: Šíření informací a výměna znalostí



Co-funded by the
Erasmus+ Programme
of the European Union



V rámci svých aktivit zaměřených na šíření informací a zapojení komunity uspořádala každá partnerská organizace workshopy s cílem sdílet znalosti o léčivých zahradách, shromáždit osvědčené postupy a vybudovat místní sítě zainteresovaných odborníků. Mezi zářím 2025 a lednem 2026 se v Itálii, Španělsku a České republice konalo osm workshopů – jak osobně, tak online –, které oslovily rozmanité publikum odborníků, studentů, sociálních pracovníků, pečovateli a členů komunity.

Workshopy sloužily dvojímu účelu: šíření povědomí o cílech a výsledcích projektu mezi relevantními zainteresovanými stranami a shromažďování podnětů z první ruky pro tvorbu akademického modelu a školicích modulů. Celkem se jich zúčastnilo 311 účastníků.

Partner	Téma	Datum / Místo	Formát	Účastníci
Oikos (Itálie) Workshop 1	Role zelených ploch v městském blahobytu: od dekorativní zeleně k terapeutické hodnotě; propojení člověka s přírodou; inkluze a sociální projekty	12. září 2025 Sala Giuristi, Bergamo Città Alta	Osobně	26
Oikos (Itálie) Workshop 2	Prezentace projektu a případové studie: léčivé zahrady v Itálii, České republice a Španělsku; 5 italských projektů léčivých zahrad; výsledky výměnných návštěv	22. ledna 2026 Online webinář	Online	62
Chaloupky (Česká republika) Workshop 1	Klimatické zahrady pro organizace sociálních služeb: teorie léčivých zahrad a praktické terapeutické prvky a aktivity v zahradě	3. října 2025 Ekocentrum Chaloupky-Baliny, Vysočina	Osobně	25
Chaloupky (Česká republika) Workshop 2	Terapeutické zahrady a léčivá zeleň: zdravé zahrady, veřejná zeleň, terapeutické zahrady pro seniory (online host: Karin Palmlöf, Španělsko)	20. října 2025 Radnice, Havlíčkův Brod	Osobně	41
Jardines Terapéuticos Palmiöf (Španělsko) Workshop 1	Co jsou terapeutické zahrady a jak podporují terapeuty: dosahování cílů napříč profily uživatelů; praktické příklady (host: Laura Gómez, veřejná léčivá zahrada v Cosladě)	2. října 2025 Online (Eventbrite, mezinárodní publikum)	Online	34
Jardines Terapéuticos Palmiöf (Španělsko) Workshop 2	Terapeutické zahrady jako prostory pro zdraví a pohodu: základy, certifikace ve Španělsku, výběr rostlin a možnosti/výzvy v oblasti údržby	21. ledna 2026 CORMA, Madrid (publikum ze soukromého sektoru)	Osobně	32
Enaip Lombardia (Itálie) Workshop 1	Vývoj akademického modelu: integrace kompetencí v oblasti léčivých zahrad do odborného vzdělávání a přípravy – zemědělský a sociálně-ky sektor zdravotní péče (workshop pro zaměstnance)	30. října 2025 Enaip Monticello, Brianza	Osobně	16

Enaip Lombardia (Itálie) Workshop 2	Úvod do projektu a pilotního modelu Akademie pro studenty zemědělství, kteří se zúčastní vzdělávacího modulu	7. ledna 2026 Enaip Monticello, Brianza	Osobně	75
CELKOVÝ POČET ÚČASTNÍKŮ VE VŠECH 8 WORKSHOPECH				311

ITÁLIE – Oikos Cooperativa Sociale

Workshop 1 – Osobně, Bergamo, 12. září 2025 • 26 účastníků

Oikos zahájil program šíření projektu v historické Sala Giuristi v Bergamu Città Alta. Do mezioborové diskuse přispěli tři řečníci: Giancarlo Traini představil posun od dekorativní zeleně k terapeutické hodnotě a zdůraznil přínosy pro zdraví, náladu a emoční pohodu; Don Cristiano Re nabídl úvahu o propojení člověka a přírody; a Vera Zingales Botta (Lavorareinsiemecoop) se podělila o zkušenosti s inkluzivními a sociálními projekty prostřednictvím zelených prostor. Akce zasadila léčivé zahrady do širšího kontextu městského blahobytu a sociální inkluze.

Workshop 2 – online, 22. ledna 2026 • 62 účastníků

Druhý workshop Oikos se konal online a přilákal největší individuální publikum ze všech akcí v rámci projektu – 62 účastníků. Webinář, který vedli Monica Botta a Marco Zeno Maffioli, nabídl komplexní přehled o projektu (koncepte, cíle, partneři, moduly), na který navázala bohatá část věnovaná případovým studiím zahrnující výměnné návštěvy léčivých zahrad v Itálii, České republice a Španělsku a podrobný přehled pěti italských projektů terapeutických zahrad. Vysoká online účast odborníků z celé Itálie i ze zahraničí svědčila o velkém zájmu tohoto odvětví o poučení se z reálných příkladů.

ČESKÁ REPUBLIKA – Chaloupky o.p.s.

Workshop 1 – Osobní účast, ekocentrum Baliny, 3. října 2025 • 25 účastníků

Tento workshop se konal v ekocentru Chaloupky v Balínách, uprostřed přírody, která sloužila jako živá laboratoř. Jana Audy představila teorii léčivých zahrad, zatímco Jiří Audy vedl praktickou venkovní lekci s terapeutickými aktivitami. Účastníci – 25 odborníků v oblasti sociálních služeb – se zabývali zenovými pískovými zahradami, přírodními materiály (kameny, šišky, listy) a živými vrbovými strukturami ekocentra. Formát ilustroval učení prostřednictvím přímé smyslové zkušenosti a demonstroval, jak lze nástroje založené na přírodě okamžitě aplikovat v kontextu sociálních služeb.

Workshop 2 – Prezenční, Havlíčkův Brod, 20. října 2025 • 41 účastníků

Druhý workshop Chaloupky se konal na radnici v Havlíčkově Brodu a přilákal 41 účastníků z psychiatrických léčeben, pečovatelských domů, vzdělávacích institucí (včetně Masarykovy univerzity) a občanských organizací. Čtyři přednášející se věnovali tématům zdravých zahrad, zdravého dýchání, veřejných zelených ploch a změn v komunitě a principům přírodního pohrbu, k nimž se připojil mezinárodní online příspěvek od Karin Palmlöf (, Jardines Terapéuticos, Španělsko) o modelech terapeutických zahrad pro seniory. Rozmanitost publika a mezinárodní rozměr posílily mezisektorové vazby v rámci projektu.

ŠPANĚLSKO – Jardines Terapéuticas Palmiöf

Workshop 1 – online, 2. října 2025 • 34 účastníků

První workshop Jardines Terapéuticas Palmiöf byl otevřenou online akcí propagovanou prostřednictvím sociálních médií a Eventbrite, která přilákala 34 registrovaných účastníků ze Španělska, Portugalska, Argentiny, Chile, Portorika a Nizozemska – což odráží mezinárodní dosah komunity terapeutických zahrad. Ana Pavia představila projekt; Karin Palmiöf vysvětlila základy terapeutických zahrad; a Laura Gómez, ergoterapeutka a koordinátorka veřejné léčivé zahrady v Cosladě (El Jardín de Los Sentidos), se podělila o praktické příklady aktivit a pozorované terapeutické výsledky u různých profilů uživatelů. Akce byla zakončena klíčovým poselstvím, že terapeutická zahrada znásobuje terapeutické příležitosti a že „terapie vzkvétá nejlépe v kontaktu s přírodou“.

Workshop 2 – Osobní setkání, Madrid, 21. ledna 2026 • 32 účastníků

Druhý workshop byl odvětvově specifickou prezenční akcí pořádanou v CORMA (Madrid), centru pro rostlinné a zahradnické podnikání, zaměřenou na odborníky v oboru zahradnictví a údržby. Karin Palmiöf představila základy terapeutických zahrad, vysvětlila minimální požadavky AEHJST a certifikační proces ve Španělsku a zabývala se praktickými dopady na výběr rostlin a údržbu zahrad. Zaměření na soukromý sektor bylo záměrné: zvyšování povědomí mezi firmami zabývajícími se údržbou zahrad je klíčovým krokem k začlenění terapeutických principů do každodenního řízení a zadávání zakázek v oblasti zelených ploch.

ITÁLIE – Enaip Lombardia

Workshop 1 – Osobní setkání, Monticello Brianza, 30. října 2025 • 16 účastníků

Prvního workshopu Enaip se zúčastnilo 16 interních odborníků z odvětví odborného vzdělávání v zemědělství i ze sektoru sociálních a zdravotnických služeb. Setkání, které vedla ředitelka centra Federica Colombo, koordinátorka Lisa Brignoli, Lucia Urbano (konsorcium Villa Greppi) a mezinárodní tým, se zaměřilo na vývoj modelu akademie a plánování jeho pilotního začlenění do vzdělávacích programů. Zaměstnanci pracovali v paralelních skupinách podle odvětví a jednomyslně se shodli na důležitosti začlenění obsahu o léčivých zahradách do učebních plánů, přičemž péči o lidi a životní prostředí identifikovali jako společnou profesní hodnotu.

Workshop 2 – Osobní setkání, Monticello Brianza, 7. ledna 2026 • 75 účastníků

Druhý a největší prezenční workshop Enaip představil projekt a model akademie 75 studentům zemědělství, kteří se zúčastní pilotního modulu. Pod vedením agronoma Marca Bernavy a mezinárodního týmu byla během setkání vysvětlena evropská souvislost, partnerství a dosud provedené aktivity. Studenti se aktivně zapojili a projevíli zvědavost ohledně souvislosti mezi zemědělskou prací, péčí o životní prostředí a lidským blahobytem. Workshop znamenal začátek praktické fáze, v níž se studenti nejen seznámí s léčivými zahradami, ale budou také spoluvytvářet způsob, jakým se bude toto téma na Enaipu vyučovat.

Průřezová témata a výsledky

V průběhu všech osmi workshopů se opakovaně objevovalo několik společných témat:



- **Přechod od estetických k funkčním zeleným prostorům** jako koncepční základ práce s léčivými zahradami.
- **Důležitost mezioborové spolupráce** mezi designéry, terapeuty, pedagogy a odborníky v oblasti sociální péče.
- **Souvislost mezi péčí o životní prostředí a péčí o lidi** jako sjednocující etická a profesní hodnota.
- **Silný zájem o formální vzdělávací programy** a oficiální uznání odborných kompetencí.
- **Mezinárodní dosah a relevance:** Online workshop Palmiňof přilákal účastníky ze šesti zemí na třech kontinentech, což dokazuje, že komunita terapeutických zahrad sahá daleko za hranice tří partnerských zemí projektu.
- **Soukromý sektor jako klíčový partner:** Druhý workshop Palmiňof a zaměření všech partnerů na konkrétní odvětví zdůrazňují potřebu zapojit do spolupráce s odborníky v oblasti péče a vzdělávání také firmy zabývající se údržbou zahrad.

9. Odborníci v léčivých zahradách: pohled jednotlivých zemí

Tato část představuje čtyři klíčové profesní profily působící v léčivých zahradách z pohledu jednotlivých partnerských zemí: Itálie, Španělska a České republiky. Analýza zahrnuje popis náplně práce jednotlivých profilů, místa jejich působení, požadované kompetence, osvědčené postupy v jednotlivých zemích a stávající či potřebné pokyny. Porovnání těchto tří zemí odhaluje jak společné výzvy, tak specifické národní kontexty.

ITÁLIE

1. Architekti, agronomové a designéři

Tito odborníci jsou zodpovědní za návrh léčivých zahrad, znalost a dodržování platných předpisů a koordinaci zapojených odborníků. Dohlížejí na uspořádání prostor, výběr vybavení, dekorativních prvků a druhů rostlin a dohlížejí na výstavbu a údržbu – zajišťují soulad mezi terapeutickými cíli, environmentální udržitelností a přístupností.

Profesní role v Itálii

Profil	Kvalifikace	Oprávnění k podpisu projektu
Architekt	Vysokoškolské vzdělání v oboru architektura + státní kvalifikace + členství v Komoře architektů	Architektura, stavební projekty, veřejná prostranství, zahrady, parky, urbanistické úpravy
Krajinářský architekt	Vysokoškolské vzdělání v oboru architektura + postgraduální specializace v oboru krajinářská architektura	Krajinářské projekty, zahrady, parky, komplexní veřejná prostranství — nejkompexnější profil pro integrované navrhování

Agronom	Magisterský titul v oboru zemědělských/lesnických věd + členství v Komoře agronomů	Agronomické a zelené projekty, parky a zahrady, plány environmentálního managementu. Nelze podepisovat stavební práce
Krajinářský agronom	Vysokoškolské vzdělání v oboru zemědělství/lesnictví + magisterský titul nebo specializace v oboru krajinářské architektury	Projekty krajiny a zahrad, správa pozemků. Nesmí podepisovat stavební práce
Krajinářský designér	Magisterské studium nebo kurzy v oboru krajinářského designu — bez profesní komory	Nemůže samostatně podepisovat projekty. Spolupracuje pod podpisem architekta nebo agronoma
Zahradní architekt	Pouze specializované kurzy designu	Nemůže samostatně podepisovat projekty. Spolupracuje pod podpisem architekta nebo agronoma

Klíčové kompetence

- **Krajinářský design a aplikovaná botanika:** plánování zelených ploch zahrnující cesty, systémy a druhy rostlin s ohledem na klima, bezpečnost a terapeutickou hodnotu.
- **Ergonomie a univerzální přístupnost:** inkluzivní design pro osoby s různými schopnostmi.
- **Environmentální psychologie:** porozumění vlivu zelených ploch na pohodu, náladu a snižování stresu.
- **Interdisciplinární týmová práce:** spolupráce s odborníky ve zdravotnictví, psychology, geriatry, sociology a specialisty na terapeutické zahradnictví.
- **Inkluzivní a participativní design:** zapojení komunit a uživatelů do procesu navrhování.

Osvědčené postupy

- **Rooftop Healing Garden – Nadace univerzitní nemocnice Gemelli (Řím):** imerzivní multisenzorická stezka pro onkologické pacienty, rodiny a personál.
- **Giardino dei Semplici – Poliklinika Gemelli (Řím):** stezky, zeleninové zahrady a léčivé rostliny pro relaxaci a vzdělávání.
- **Léčivá zahrada – RSA Arzaga (Milán):** vyvýšené záhony přístupné pro osoby s omezenou pohyblivostí.
- **Zahrada pro pacienty s Alzheimerovou chorobou „Il giardino ritrovato“ – Nadace Cerino Zegna (Biella):** smyslová stezka, zóny pro zvířecí terapii a prostory pro zahradní terapii.
- **Zahrada San Faustino – Milán:** komunitní léčivá zahrada vybudovaná společně s obyvateli v městském prostředí.

Pokyny a potřeby v oblasti rozvoje

Itálie v současné době nemá žádný profesní registr ani formální certifikační systém pro léčivé zahrady, ani konkrétní národní pokyny pro jejich navrhování. Potenciálním referenčním modelem je americká tradice terapeutických zahrad, vhodně přizpůsobená italským kulturním, klimatickým a regulačním podmínkám. Na vypracování společných pokynů pro navrhování by měl navázat certifikační systém, včetně hodnocení po uvedení do provozu jako nástroje k posouzení účinnosti zahrady v průběhu času.

2. Zahradníci



Co-funded by the
Erasmus+ Programme
of the European Union



Profese zahradníka/provozovatele údržby zeleně je v Itálii regulována z hlediska odborné přípravy a kvalifikace. V rámci léčivých zahrad nabývá tato role specializovanější a sociálně orientovanější rozměr: zelené plochy tvoří součást funkčního prostředí navrženého tak, aby podporovalo zdraví, péči a pohodu, a nikoli pouze estetiku.

Vzdělání a kvalifikace

- **Pětileté středoškolské vzdělání v oboru zemědělství/lesnictví** (pevné teoretické a praktické základy)
- **Regionálně akreditované odborné kurzy** (minimálně 180 hodin, z toho alespoň 60 hodin praxe – celostátně uznávaná certifikace)
- **Kvalifikace v rámci odborného vzdělávání a přípravy jako zemědělský pracovník/technik** (včetně stáží u firem zabývajících se krajinářstvím)

Specifické dovednosti pro léčivé zahrady

- **Porozumění psychofyzickým potřebám uživatelů** (různé věkové skupiny, zdravotní postižení, rehabilitační kontexty)
- **Znalost výběru rostlin pro terapeutické účely:** vyhýbání se toxickým nebo alergenním druhům; upřednostňování rostlin s pozitivním vlivem na smysly a regeneračních rostlin
- **Spolupráce s odborníky v oblasti zdravotnictví a sociálně-vzdělávací sféry**
- **Respektování terapeutických postupů:** plánování údržby tak, aby nedocházelo k narušení pečovatelských činností
- **Důraz na bezpečnost a přístupnost:** údržba cest, zábradlí, vyvýšených záhonů a odstranění nebezpečí

Právní rámec

- **Zákon č. 154/2016, článek 12:** upravuje odbornou činnost a vyžaduje specifické kvalifikace.
- **Dohoda z konference států a regionů (22. února 2018):** definuje uznávané kvalifikace a rovnocenné tituly.
- **Usnesení regionu Lombardie č. 5777/2018:** upřesňuje podrobnosti vzdělávacího programu na regionální úrovni.

Potřeby v oblasti rozvoje

V současné době se lidé, kteří se školí na zahradníky, zřídka školí v oblasti léčivých zahrad. Enaip Lombardia vyvíjí specializovaný vzdělávací modul pro začlenění do programů odborného vzdělávání a přípravy v oblasti údržby zeleně, který studentům poskytne nové pracovní příležitosti a hlubší povědomí o terapeutických zelených prostorech.

3. Zahradní terapeut

Tato profese není v současné době v Itálii oficiálně uznána. Existuje však rostoucí poptávka v zařízeních rezidenční péče, centrech pro pacienty s Alzheimerovou chorobou, zdravotnických zařízeních a organizacích třetího sektoru. Zahradní terapeut vyvíjí terapeutické programy využívající zahradnické a rostlinné aktivity,



Co-funded by the
Erasmus+ Programme
of the European Union



stanovuje měřitelné cíle (fyzické, kognitivní, sociální) a sleduje výsledky v rámci širších rehabilitačních nebo vzdělávacích programů.

Rámec kompetencí (model AHTA)

- **Zahradnické dovednosti:** botanika, pěstování rostlin, správa zelených ploch, návrh přístupných terapeutických pozemků.
- **Sociální a zdravotní dovednosti:** psychologie, vzdělávání, rehabilitace, znalost nemocí, zdravotních postižení a zranitelnosti.
- **Specifické terapeutické dovednosti:** navrhování programů zahradní terapie, stanovování terapeutických cílů, vyhodnocování výsledků.

Navrhovaná vzdělávací dráha

- **Úroveň 1 – Sociální zahradník:** 150–300 hodin. Zaměření na zahradnické dovednosti a základní vztahové kompetence. Nejedná se o terapeutickou roli.
- **Úroveň 2 – Zahradní terapeut:** ≥1 000 hodin + klinická stáž pod dohledem (500–800 hodin). Vyžaduje základní znalosti v oblasti zdravotnictví nebo agronomie. Umí navrhovat terapeutické plány a hodnotit klinické výsledky.
- **Obě úrovně:** etický kodex, minimální certifikované kompetence, profesní registr, povinný dohled a povinné další vzdělávání.

Odkazy na školení

- **Scuola Agraria del Parco di Monza**
- **Magisterský program v terapeutickém zahradnictví – Univerzita v Bologni**

4. Sociálně-vzdělávací a sociálně-zdravotní pracovníci

Tito odborníci denně pracují se seniory, lidmi se zdravotním postižením, osobami s kognitivním nebo motorickým postižením a nezletilými se speciálními vzdělávacími potřebami. V léčivých zahradách se jejich role vyvíjí od „podpůrného personálu“ k facilitátorům pohody – využívají zahradu jako vzdělávací, rehabilitační a vztahový nástroj, integrují aktivity do individuálních plánů péče a proměňují zahradu v živé terapeutické prostředí.

Pracovní prostředí

- **Domovy pro seniory a denní stacionáře:** jemné cvičení, smyslová stimulace, vzpomínání, snižování neklidu a izolace.
- **Centra pro osoby se zdravotním postižením:** objevování, učení a autonomie v bezpečném, inkluzivním prostředí.
- **Nemocnice a rehabilitační oddělení:** doplnění fyzioterapie a psychologické podpory; podpora motivace a emoční rovnováhy.
- **Školy (ASACOM):** podpora komunikace, smyslová regulace a personalizované vzdělávací cesty.

Osvědčené postupy – italská zařízení



Co-funded by the
Erasmus+ Programme
of the European Union



- **Nemocnice Niguarda (Milán):** přístupná z více oddělení; podpora onkologických pacientů, odlehčení personálu, fyzioterapie venku.
- **Dětská nemocnice Meyer (Florence):** smyslové stezky a venkovní výuka ke snížení úzkosti.
- **Nemocnice v Udine:** zahrada pro neurologickou rehabilitaci s různými povrchy a madly pro motorický trénink.
- **Denní centrum pro pacienty s Alzheimerovou chorobou (Treviolo – Bergamo):** okružní stezky a vyvýšené záhony pro vzpomínky a smyslovou stimulaci.
- **Giardino della Felicità (Ferrara):** navrženo ve spolupráci s obyvateli; kognitivní stimulace a emoční pohoda.

Vzdělávací program (Enaip Lombardia)

- **Počáteční školení:** specializované moduly v rámci kvalifikačních programů OSS/ASA a ASACOM; stáže v rámci učebních plánů v zařízeních s léčivými zahradami.
- **Zvyšování kvalifikace:** moduly po získání kvalifikace, které představují kompetence v oblasti zelené péče.
- **Celoživotní vzdělávání pro zařízení:** školení pro všechny zaměstnance zahrnující plánování, správu a využívání terapeutických zahrad.
- **Firemní péče o zaměstnance:** návrh a správa zahrad pro pohodu na pracovišti (odpočinkové zóny, snižování stresu, budování týmu).

ŠPANĚLSKO

1. Architekti, agronomové a designéři

Ve Španělsku architekti a designéři obvykle pracují v architektonických kancelářích, stavebních firmách nebo samostatně. Krajinní architekti často provozují vlastní studia a spolupracují se staviteli, inženýry a odborníky z oborů práva, sociologie a environmentálních věd. Urbanistické plánování ve Španělsku se aktivně snaží o zelenější města – nejen z ekologických důvodů, ale také za účelem zvýšení pohody, podpory vzdělávání a posílení sociálního sounáležitosti.

Zatímco parky stále častěji zahrnují vybavení přizpůsobené pro seniory a osoby se zdravotním postižením, jejich potenciál aktivně podporovat zdraví prostřednictvím přírody zůstává z velké části nevyužitý. Větší spolupráce mezi designéry a odborníky v oblasti zdravotnictví a sociální péče by pomohla zajistit, aby tyto prostory skutečně podporovaly inkluzi a funkčnost.

Klíčové kompetence

- **Krajinářský design a botanika:** výběr rostlin, růstové cykly, přizpůsobení se klimatu a vlastnosti materiálů.
- **Ergonomie a přístupnost:** včetně odkazu na pokyny Fundación ONCE týkající se bezbariérového designu.
- **Environmentální psychologie:** jak prostory ovlivňují náladu, kognitivní stimulaci a snižování stresu.
- **Interdisciplinární spolupráce:** s ergoterapeuty, geriatry, psychology, zdravotními sestrami a sociálními pracovníky.
- **Inkluzivní a participativní design:** zapojení členů komunity do procesu.

Osvědčené postupy

- **Středomořský přístup:** původní, suchu odolné druhy pro udržitelnost a přizpůsobení se klimatu.
- **Renaturalizace měst:** Madrid Río, Superblocks v Barceloně, Zelený pás ve Vitorii.
- **Nově se rozvíjející terapeutické krajinářství:** Real Jardín Botánico (Madrid), El Jardín de los Sentidos (Coslada), Centro Casaverde (Valladolid), Jardí Fenix (Barcelona).

Pokyny

Jediný existující průvodce pro navrhování léčivých zahrad ve Španělsku byl vypracován organizací AEHST (Asociación Española de Horticultura y Jardinería Social y Terapéutica), která definuje minimální kritéria pro to, aby byla zahrada považována za terapeutickou, a nabízí proces certifikačního posouzení. Doporučuje se další propagace a rozšíření těchto pokynů.

2. Provozovatelé zahrad

Většina zahradníků ve Španělsku má formální odborné vzdělání – nejčastější kvalifikací je titul „technik v oboru zahradnictví a květinářství“. Zhruba 70 % z nich pracuje pro malé nebo střední soukromé firmy. Jejich hlavní úkoly se soustředí na údržbu (prořezávání, sekání trávy, doplňování půdy), přičemž jejich podíl na navrhování je omezený. V léčivých zahradách je pro zachování terapeutického záměru prostoru nezbytná užší spolupráce s terapeutickým týmem a zahradními architekty.

Klíčové technické dovednosti

- **Botanické znalosti, zahradnické techniky a řízení zavlažování**
- **Ochrana proti škůdcům a chorobám; nakládání s odpady; povědomí o ekosystémech**
- **Udržitelné postupy:** mulčování, kompostování, původní rostliny, regenerativní přístupy

Měkké dovednosti pro léčivé zahrady

- **Empatie a citlivost:** porozumění terapeutickému záměru a potřebám uživatelů.
- **Všímavost a přizpůsobivost:** vyhýbání se hlučným zařízením během relaxace; přizpůsobení nástrojů různým schopnostem.
- **Povědomí o bezpečnosti:** zvládání rizik, jako jsou jedovaté rostliny, nástroje a zavlažovací systémy.

Nové osvědčené postupy ve Španělsku

- **Mulčování a živé stromové jámy („alcorques vivos“):** zlepšení biologické rozmanitosti a hospodaření s vodou v městském prostředí.
- **Selektivní prořezávání a suché zahrady:** přístupy s nízkou spotřebou vody využívající suchu odolné původní druhy.
- **Zahradničení založené na ekosystémech:** vnímání zahrady jako živého ekosystému, nikoli jako dekorace.



Co-funded by the
Erasmus+ Programme
of the European Union



Potřeby v oblasti rozvoje

Ačkoli existuje mnoho pokynů pro udržitelné zahradničení, dosud nejsou široce přijímány jako každodenní praxe. Jsou zapotřebí oficiální standardy pro udržitelné zahradničení spolu se zdrojem propojujícím zahradnické postupy se sociálními a terapeutickými cíli — pomáhajícími provozovatelům pochopit nejen to, jak se starat o rostliny, ale také to, jak tyto rostliny slouží terapeutickým nebo komunitním účelům.

3. Zahradní terapeut

Ve Španělsku je zahradní terapeut v současné době považován za odborníka vyškoleného v zahraničí (ve Velké Británii nebo USA) v akreditovaných programech, který disponuje interpersonálními dovednostmi a zkušenostmi v zahradnictví. Někteří odborníci jsou ergoterapeuti nebo sociální pracovníci, kteří absolvovali 50hodinový kurz u AEHJST; pokud mají značné zkušenosti se zahradničením, jsou považováni za „praktiky zahradní terapie“. Toto povolání zatím není oficiálně uznáno.

Tři oblasti praxe

- **Čistě terapeutická (klinická):** individuální intervence s klinickými cíli, např. podpora pacientů po cévní mozkové příhodě při znovuzískání pohyblivosti. Obvykle vyžaduje zázemí v oblasti ergoterapie.
- **Sociální a terapeutické:** skupinové aktivity, při nichž je terapeutická sociální interakce, např. lesní koupele, skupinové aktivity v přírodě.
- **Pracovní / integrace do komunity:** podpora osob se zdravotním postižením nebo osob ohrožených vyloučením při osvojování zahradnických dovedností.

Kde odborníci pracují

- **Terapeutická stránka:** psychiatrické nemocnice (Hospital Universitario Alcorcón), rehabilitační centra (CasaVerde, Valladolid).
- **Sociální/komunitní stránka:** Fundación a la Par (postižení), Huerteco Burgos (autismus), Los Sentidos Garden Coslada.

Vzdělávací zdroje

- **AEHJST:** úvodní a pokročilé kurzy sociálního/terapeutického zahradnictví.
- **Univerzita v Zaragoza:** mikrocertifikát v terapeutickém zahradnictví v sociálně-zdravotnických zařízeních pro seniory.
- **Jardines Terapéuticos Palmiöf:** školení v oblasti designu, plánování a vedení sezení pro různé skupiny uživatelů. Metodika založená na ergoterapii a švédském projektu Alnarp.
- **La Casa Encendida + Germinando:** Huertos y jardines sociales y terapéuticos — základní školení o ekologické péči o zahradu jako terapeutickém prostředku.

Potřeby v oblasti rozvoje

Je naléhavě nutné formální uznání zahradní terapie jako profese. Měly by být vypracovány pokyny pro vedení terapeutických sezení — zahrnující velikost skupiny, cíle, typy aktivit a přizpůsobení potřebám účastníků. Velmi cenným zdrojem by byl také nástroj propojující konkrétní potřeby pacientů s aktivitami v přírodě.



Co-funded by the
Erasmus+ Programme
of the European Union



4. Sociálně-vzdělávací a sociálně-zdravotní pracovníci

Pracovníci v sociálně-zdravotní oblasti ve Španělsku podporují lidi v jejich každodenním životě, kteří čelí fyzickým, psychickým nebo sociálním výzvám. Jejich práce kombinuje zdravotní péči se sociální podporou. Ústřední roli hrají ergoterapeuti, kteří se zaměřují na rehabilitaci a nezávislost. Mezi běžná pracoviště patří domovy pro seniory, nemocnice, služby domácí péče, centra pro osoby se zdravotním postižením a speciální školy.

Terapie založená na přírodě se ve Španělsku zatím příliš nepraktikuje. Venkovní prostory v domovech pro seniory jsou často rovné a nevyužité, pacienti chodí ven hlavně na procházky. Je zapotřebí větší spolupráce se zahradníky a zahradními terapeuty, aby se tyto prostory plně integrovaly do péče o pacienty.

Kompetence pro práci v léčebné zahradě

- **Základní znalosti zahradnictví a botaniky**
- **Techniky smyslové stimulace**
- **Přizpůsobení zahradních činností různým schopnostem**
- **Nefarmakologické terapie:** kognitivní stimulace, muzikoterapie, aktivity v přírodě

Potřeby v oblasti rozvoje

Ve Španělsku neexistují žádné stávající pokyny pro terapii v přírodě. Uznání a definice profesního profilu zahradního terapeuta je základním krokem, který by tomuto odvětví nejvíce prospěl.



Co-funded by the
Erasmus+ Programme
of the European Union



ČESKÁ REPUBLIKA

V České republice není téma léčivých zahrad a zahradních terapeutů dosud upraveno legislativou. Na veřejné zelené plochy se vztahují základní normy a zákony, ale plánování léčivých zahrad je stále do značné míry řízeno jednotlivými odborníky, kteří jsou obeznámeni s mezinárodními trendy v terapeutické krajinářské architektuře, spíše než formálními regulačními rámci.

1. Architekti, agronomové a designéři

Krajinní architekti v České republice pracují po celé zemi ve svých vlastních ateliérech nebo jako živnostníci, a to jak v soukromém, tak ve veřejném sektoru. Spolupracují s městy, obcemi, firmami a soukromými investory a často poskytují poradenství v oblasti dotací nebo stavební dozor.

Klíčové činnosti a kompetence

- **Návrh:** návrhy zahrad a krajiny včetně zelených konstrukcí, mobiliáře, vodních prvků a výběru rostlin a materiálů.
- **Projektová dokumentace:** zpracování v souladu se stavebním zákonem a platnými normami.
- **Realizace:** koordinace a dohled včetně autorského dohledu.
- **Péče o zeleň:** posouzení stávající vegetace, postupy údržby a plány péče.
- **Poradenství a konzultace:** inventarizace a evidence zeleně, udržitelná a ekologická řešení.

Osvědčené postupy

- **Sanatorium Hamza (Košumberk, Luže, 1901):** historický příklad léčebné krajiny pro léčbu dětské tuberkulózy.
- **Psychiatrická léčebna Bohnice (Praha, 1909):** dlouholetá integrace terapeutických zahrad do psychiatrické péče.
- **Mapa členů Asociace zahradní terapie:** interaktivní mapa zobrazující všechny aktivní členy po celé zemi.

Pokyny a potřeby rozvoje

V současné době neexistují v České republice žádné konkrétní pokyny pro navrhování léčivých zahrad. Tato oblast se rozvíjí díky iniciativě informovaných jednotlivců. Vytvoření jasných profesních standardů a pokynů pro navrhování léčivých zahrad by tento sektor významně posunulo vpřed.

2. Zahradníci

Čeští zahradníci mají obvykle středoškolské vzdělání, které doplňují všeobecné odborné kurzy. Mezi jejich kompetence patří pěstování, výsadba, údržba a sklizeň rostlin, ochrana rostlin, obsluha strojů a – v závislosti na specializaci – zahradnictví, pěstování ovoce a zeleniny, květinářství a údržba veřejných zelených ploch.

Potřeby v oblasti rozvoje



V současné době neexistují žádné konkrétní pokyny ani specializované kurzy pro práci v léčivých zahradách. Vytvoření cílených školicích kurzů zaměřených na pohodu, terapeutickou hodnotu zelených ploch a využití zelených ploch pro terapeutické účely by výrazně zlepšilo profesní profil českých zahradníků.

3. Zahradní terapeut

V České republice neexistuje samostatný vysokoškolský obor pro zahradní terapeuty. Tato disciplína se rozvíjí prostřednictvím programů celoživotního vzdělávání (program na Mendelově univerzitě v Brně byl bohužel zrušen). Praktici obvykle získávají kvalifikaci prostřednictvím specializovaných kurzů a stáží v zařízeních pro seniory, psychiatrických léčebnách nebo speciálních školách.

Co dělají zahradní terapeuti

- **Využívají kontakt s přírodou a rostlinami k podpoře terapie, rehabilitace a osobní aktivace.**
- **Pomáhají lidem s fyzickými a psychickými problémy, včetně mentálního postižení a smyslových nebo fyzických omezení.**
- **Podporují motorické dovednosti, sociální kontakty a kognitivní funkce.**
- **Zprostředkovávají aktivity zaměřené na uvolnění frustrace, podporu týmové práce a rozšiřování znalostí.**

Vzdělání a uznání

- **Vyšší odborná škola JABOK:** kurzy zaměřené na základy, praktické využití a metody zahradní terapie.
- **Chaloupky o.p.s.:** zahradně-terapeutické aktivity, řešení pro vnitřní prostory a poradenství pro zařízení.
- **Asociace zahradní terapie:** sdružování odborníků a podpora sdílení zkušeností.
- **Lipka (environmentální výchova):** kurzy a programy pro děti i dospělé.

Milník ve vývoji

Asociace zahradní terapie České republiky usiluje o zařazení tohoto povolání do národního registru povolání. Chaloupky podaly v roce 2025 formální žádost o registraci povolání „terapeutický zahradník“. Jasně profesní standardy a oficiálně uznávané vzdělávací programy by byly velmi prospěšné.

4. Sociálně-vzdělávací a sociálně-zdravotní pracovníci

Pracovníci ve zdravotnictví a sociální oblasti v České republice pomáhají lidem vyrovnat se s nepříznivými sociálními situacemi souvisejícími s nemocí, zdravotním postižením, stářím nebo osamělostí. Poskytují komplexní péči kombinující sociální, zdravotní a právní poradenství, pomáhají klientům orientovat se v systému služeb a koordinují nezbytnou pomoc.

Kde pracují

- **Zdravotnická zařízení:** nemocnice, ambulantní kliniky, domácí péče, hospice.
- **Sociální služby:** domovy pro seniory, pečovatelské služby, azylové domy, dětské domovy, krizová centra.
- **Úřady:** obecní sociální odbory, úřady práce, OSPOD (ochrana dětí).



- **Neziskové organizace:** občanská sdružení, nadace, církevní organizace, poradenská centra.

Klíčové kompetence pro práci v léčebné zahradě

- **Znalosti v oblasti sociální práce a terapeutické dovednosti,** včetně technik ergoterapie a plánování smysluplných aktivit.
- **Psychologické schopnosti:** porozumění lidskému chování, emocionálním potřebám a skupinové dynamice.
- **Znalosti zahradnictví a základní botaniky:** pěstování rostlin, sezónní cykly a výběr rostlin pro terapeutické účely.

Potřeby v oblasti rozvoje

V současné době neexistují v České republice žádné zavedené pokyny pro terapii založenou na přírodě. Velmi prospěšné by bylo posílení vzdělávání a podpora užší spolupráce mezi zahradnickou/zelenou prací a zdravotnickým sektorem – včetně sociálně-vzdělávacích a sociálně-zdravotních služeb.

10. Model akademie: profesní profily

Hlavním výstupem projektu je model akademie: rámec, který mapuje profesní profily působící v léčivých zahradách, kompetence, které vyžadují, a vzdělávací cesty potřebné k jejich rozvoji. Model byl vytvořen prostřednictvím mezinárodního procesu analýzy, srovnání a společné reflexe mezi všemi třemi partnerskými zeměmi.

Partnerství identifikovalo čtyři profesní skupiny, u nichž je rozšíření základních kompetencí nejnaléhavější. Nejedná se o jediné role v léčivé zahradě – přispívají k ní také psychologové, fyzioterapeuti a další –, ale jsou to profily, u nichž je rozdíl mezi stávajícím vzděláváním a požadavky práce v léčivé zahradě nejvýraznější.

Čtyři klíčové profily

- **Architekti, agronomové a designéři** odpovědní za koncepci a návrh léčivých zelených prostor.
- **Zahradníci,** kteří musí spojit technické dovednosti v péči o rostliny s novým povědomím o funkčních, inkluzivních a terapeutických principech designu.
- **Zahradní terapeuti** – ústřední, avšak dosud formálně neuznaná profesní role v žádné z partnerských zemí.
- **Pracovníci v sociálně-vzdělávací a sociálně-zdravotní oblasti,** kteří denně pracují se zranitelnými osobami a mohou zahradu využívat jako nástroj pro vzdělávání, rehabilitaci a podporu duševní pohody.



Co-funded by the
Erasmus+ Programme
of the European Union



11. Profil 1: Architekti, agronomové a designéři

Tito odborníci jsou zodpovědní za navrhování léčivých zahrad, porozumění a správu předpisů a koordinaci ostatních profesních profilů, které v těchto kontextech pracují. Jejich práce zaručuje soulad mezi terapeutickými cíli, environmentální udržitelností a přístupností.

Návrh léčivých zahrad vyžaduje vysokou úroveň mezioborové spolupráce. Kromě odborníků na design zahrnují terapeutické zelené projekty úzkou spolupráci s veřejnou správou, zdravotnickými odborníky, jako jsou psychologové a geriatři, sociology, odborníky na biofilii a specialisty na terapeutické zahradnictví.

Klíčové kompetence

Technické znalosti

- **Krajinářství a aplikovaná botanika:** plánování a navrhování zelených ploch s integrací aktivit, cest a systémů, přičemž se vybírají vhodné druhy rostlin s ohledem na klima, bezpečnost a terapeutické přínosy.
- **Ergonomie a univerzální přístupnost:** zajištění bezpečného a samostatného využívání venkovních prostor lidmi s různými schopnostmi.
- **Environmentální psychologie:** povědomí o vlivu zelených ploch na psychofyzickou pohodu, kognitivní výkonnost a snižování stresu.
- **Základy nefarmakologických terapií:** včetně sociálního a terapeutického zahradnictví, multisenzorické stimulace a ergoterapie.

Sociální a vztahové dovednosti

- **Interdisciplinární týmová práce** s odborníky v oblasti zdravotní a sociální péče.
- **Inkluzivní a participativní design:** aktivní zapojení místních komunit a uživatelů do procesu navrhování.
- **Kreativní myšlení zaměřené na zdraví:** kombinace estetiky s terapeutickou funkcí prostřednictvím záměrného využití barev, vůní, textur, cest a smyslových prvků.

Přehled v jednotlivých zemích

V Itálii působí odborníci (architekti, agronomové, krajinní architekti, zahradní architekti) v rámci strukturovaného právního rámce s profesními komorami a oprávněním k podepisování projektů. Ve Španělsku sice existují základní standardy přístupnosti, ale aktivně se podporuje užší spolupráce mezi designéry a odborníky v oblasti zdravotnictví a sociální péče. V České republice se krajinní architekti řídí stavebními předpisy a normami, ale návrh léčivých zahrad závisí do značné míry na jednotlivcích, kteří mají povědomí o mezinárodních trendech v terapeutické krajinářské architektuře. Žádná z těchto tří zemí zatím nemá formální certifikační systém pro návrh léčivých zahrad.



Co-funded by the
Erasmus+ Programme
of the European Union



12. Profil 2: Zahradníci

Zahradníci jsou odborníci, kteří se starají o zelené plochy, pěstují rostliny a udržují prostředí. V léčivých zahradách nabývá jejich role specializovanější a sociálně orientovanější rozměr: zelené plochy nejsou pouze dekorativní, ale tvoří součást funkčního prostředí navrženého tak, aby podporovalo zdraví, péči a pohodu.

Role v léčivých zahradách

- **Údržba rostlin a prostor** tak, aby zůstaly efektivní, bezpečné, přístupné a plně funkční pro terapeutické účely.
- **Zajištění přístupnosti a použitelnosti** prostřednictvím dobře udržovaných cest, odpočinkových míst, stinných zón a přehledné prostorové organizace.
- **Úzká spolupráce** s pedagogy, ergoterapeuty a designéry s cílem udržet zahradu bezpečnou a v souladu s jejím terapeutickým účelem.
- **Znalost výběru rostlin pro terapeutické účely:** vyhýbání se toxickým, alergenním nebo nebezpečným druhům; upřednostňování rostlin s pozitivním vlivem na smysly a regeneraci.

Kompetence: Specifické dovednosti pro léčebné zahrady

- **Porozumění psychofyzickým potřebám uživatelů**, zejména u různých věkových skupin, osob se zdravotním postižením nebo osob v rehabilitaci.
- **Respektování rutin a terapeutických programů:** plánování údržby tak, aby nedocházelo k narušení pečovatelských činností.
- **Schopnost pozorovat interakce mezi uživateli a prostorem** a podle toho přizpůsobovat postupy údržby.

Vzdělávání a uznání

V Itálii je toto povolání upraveno zákonem č. 154/2016 a dohodou mezi státem a regiony z roku 2018, které vyžadují specifickou kvalifikaci (kurzy v minimálním rozsahu 180 hodin). Ve Španělsku je nejběžnější kvalifikací technik v oboru zahradnictví a květinářství. V České republice je standardem středoškolské vzdělání následované obecnými školicími kurzy. Ve všech třech zemích stále do značné míry chybí v počátečních vzdělávacích programech obsah zaměřený na léčebné zahrady – tato mezera je předmětem tohoto projektu.



Co-funded by the
Erasmus+ Programme
of the European Union



13. Profil 3: Zahradní terapeut

Zahradní terapeut vyvíjí terapeutické programy přizpůsobené jednotlivcům nebo skupinám a využívá zahradnické a rostlinné aktivity k podpoře duševní pohody a uzdravení. Stanovuje jasné, měřitelné cíle – fyzické, kognitivní a sociální –, pečlivě sleduje pokrok a integruje aktivity do širších rehabilitačních nebo vzdělávacích programů. Je důležité poznamenat, že tato profese není v současné době oficiálně uznána v žádné ze tří partnerských zemí.

Klíčové oblasti kompetencí (model Americké asociace zahradní terapie)

Oblast	Klíčové kompetence
Zahradnické dovednosti	Botanika, pěstování rostlin, správa zelených ploch, navrhování bezbariérových zahrad a terapeutických pozemků
Sociální a zdravotní dovednosti	Psychologie, pedagogika a rehabilitace; znalost nemocí, zdravotních postižení a zranitelnosti
Specifické terapeutické dovednosti	Navrhování programů zahradní terapie, stanovení terapeutických cílů, hodnocení výsledků a účinnosti

Navrhovaná vzdělávací dráha (Itálie)

Projekt navrhuje dvoustupňovou strukturu pro profesní uznání:

Úroveň 1 – Sociální zahradnický pracovník

- Základní výcvik: 150–300 hodin
- Zaměření na zahradnické dovednosti a základní vztahové kompetence
- Nejedná se o terapeutickou roli

Úroveň 2 – Zahradní terapeut

- Pokročilé školení: ≥1 000 hodin plus klinická stáž pod dohledem (500–800 hodin)
- Předpoklady: základní znalosti v oblasti zdraví, psycho-pedagogiky nebo integrované agronomie
- Schopnosti: navrhování terapeutických plánů, hodnocení klinických výsledků
- Obě úrovně by měly dodržovat: etický kodex, minimální certifikované kompetence, profesní registr, povinný dohled a povinné další vzdělávání

Situace v jednotlivých zemích

Ve Španělsku pocházejí odborníci obvykle z oboru ergoterapie nebo sociální práce a mohou absolvovat rozšířené kurzy u AEHJST. Rozlišují se tři oblasti praxe: terapeutická/klinická, sociálně-terapeutická a pracovní/komunitní integrace. V České republice se Sdružení zahradní terapie aktivně zasazuje o zařazení tohoto povolání do národního registru povolání a Chaloupky podaly v roce 2025 formální žádost o uznání. Ve všech třech zemích je společnou prioritou potřeba formálně uznaného a certifikovaného profesního profilu.



Co-funded by the
Erasmus+ Programme
of the European Union



14. Profil 4: Sociálně-vzdělávací a sociálně-zdravotní pracovníci

Pracovníci v sociálně-vzdělávací a sociálně-zdravotní oblasti pracují přímo s jednotlivci a skupinami na podpoře sociálních, vzdělávacích a zdravotních potřeb, s celkovým cílem podporovat pohodu, inkluzi a osobní rozvoj. Představují přímé spojení mezi péčí, vzděláváním, rehabilitací a každodenní pohodou.

V léčivých zahradách se jejich role vyvíjí od „podpůrného personálu“ k facilitátorům pohody. Aktivně využívají zahradu jako vzdělávací, rehabilitační a vztahový nástroj; facilitují smyslové, motorické a kognitivní aktivity; a pozorují a interpretují specifické potřeby každé cílové skupiny. Jejich přínos je nezbytný pro přeměnu zahrady na živé terapeutické prostředí používané na denní bázi, nikoli pouze jako venkovní nebo dekorativní prostor.

Pracovní prostředí

- **Domovy pro seniory a denní stacionáře** (smyslová stimulace, vzpomínky, zmírnění neklidu a izolace)
- **Centra pro osoby se zdravotním postižením** (bezpečné a inkluzivní prostředí podporující učení, objevování a samostatnost)
- **Nemocnice a rehabilitační oddělení** (doplnění klinických intervencí, posílení motivace a emoční rovnováhy)
- **Vzdělávací komunity, rezidenční služby a školy** (inkluze, komunikace, smyslová regulace, sociální učení)

Rozvoj vzdělávání – Itálie (Enaip Lombardia)

Enaip Lombardia vyvíjí jak moduly počátečního vzdělávání, tak programy celoživotního učení pro tyto odborníky:

Integrace počátečního vzdělávání

- Specializované moduly v rámci kvalifikačních programů OSS/ASA a ASACOM
- Stáže v rámci učebních plánů v zařízeních s léčivými zahradami
- Obsah: úvod do léčivých zahrad, vzdělávací aktivity v zahradě, bezpečnost, dokumentace a spolupráce se zahradními terapeuty

Celoživotní vzdělávání (tři směry)

- **Moduly profesního rozvoje (zdokonalování dovedností)** pro kvalifikované odborníky OSS, ASA a ASACOM
- **Programy celoživotního vzdělávání pro sociální a zdravotnická zařízení** zahrnující předpisy, plánování a terapeutické využití léčivých zahrad
- **Programy firemního sociálního zabezpečení** pro společnosti z jakéhokoli odvětví, zahrnující návrh, správu a využití zahrad pro pohodu na pracovištích

15. 30hodinový vzdělávací modul (Enaip Lombardia)

Hlavním výstupem projektu je 30hodinový vzdělávací modul vyvinutý a pilotně realizovaný organizací Enaip Lombardia pro studenty čtvrtého ročníku oboru zemědělský technik (úroveň EQF 4). Modul byl testován v centru Enaip v Monticello Brianza v období od 29. ledna do 13. února 2026 za účasti 12 studentů a týmu složeného ze 4 lektorů a 1 pedagoga.

Hlavním cílem modulu je změna perspektivy: od vnímání zelených ploch jako čistě estetických prvků k jejich chápání jako funkčních prostředí navržených se specifickými vlastnostmi v závislosti na potřebách jejich uživatelů.

Hlavní pedagogické principy

- **Zkušenostní / deduktivní přístup:** vycházejí z vlastních zkušeností studentů a zkoumat charakteristiky a potřeby uživatelů léčivých zahrad.
- **Vedený přístup:** konkrétní pozitivní a negativní příklady (co dělat a co nedělat) s cílem budovat povědomí o designu zaměřeném na uživatele.
- **Cirkulární přístup:** vychází z aktuální perspektivy studentů, podněcuje nové úvahy a mění jejich chápání z „využívání zelených ploch“ na „prožívání zelených ploch“.

Struktura modulu

MODUL	TEORIE (hod.)	LABORATOŘ (hod.)	CELKEM (hod.)
Mod. 1 – Úvod do léčivých zahrad	2	4	6
Mod. 2 – Návrh léčivé zahrady	5	4	9
Mod. 3 – Realizace projektu léčivé zahrady	2	3	5
Mod. 4 – Údržba léčivé zahrady	4	6	10
CELKEM	13	17	30

Hlavní body obsahu modulu

Modul 1 – Úvod do léčivých zahrad

Brainstorming na téma „zahrada“ a „pohoda“; aktivní vs. pasivní pohoda; identifikace cílových skupin podle kontextu; profesní profily a mezioborová komunikace. Klíčové workshopy: „Pohoda“, „Prožívání zelených prostor“ (v pralesu a italské zahradě Villa Greppi) a „Cílové skupiny“ (pracovní listy pro různé věkové skupiny).

Modul 2 – Návrh léčivé zahrady

Historie zahrad jako reakce na lidské potřeby; individualizovaný návrh vycházející z cílového uživatele; funkční zóny, výběr rostlinných druhů a materiálů. Klíčové workshopy: „Otevřený návrh“ (studenti simulují fyzická a kognitivní omezení), „Aktivní naslouchání“ (dialog se specialistou o potřebách uživatelů) a „Cíl – prostor – funkční oblasti“.

Modul 3 – Realizace

Převedení návrhových pokynů do funkčních zón; interpretace grafických pokynů; správná komunikace a respekt k profesním rolím na místě. Workshop: „Grafická interpretace“ (studenti analyzují a vylepšují návrh skutečné zahrady pro uživatele se zrakovým postižením).

Modul 4 – Údržba léčivé zahrady

Přechod od „údržby“ k „péči“; určení, které úkoly provést a které delegovat na uživatele; vybavení pro údržbu přizpůsobené potřebám uživatelů. Klíčové workshopy: „Do-and-Delegate“ (zkušení studenti vedou méně zkušené kolegy), „Understanding Do-and-Delegate“ (provádění úkolů s omezenou funkcí jedné ruky) a závěrečný kruhový workshop, který se vrací k úvodní aktivitě „Experiencing Green Spaces“.

Výsledky a zpětná vazba studentů

Anonymní dotazník vyplněný po skončení modulu potvrdil, že:

- Porozumění studentů vztahu mezi pohodou a zelenými prostory se vyvinulo jak na osobní, tak na profesionální úrovni.
- Koncept cílové skupiny jakožto vodítka pro tvorbu léčivých zahrad byl jasně pochopen.
- Deduktivně-zkušenostní metodika byla velmi oceněna; studenti projevili zájem o její uplatnění i mimo tento modul.
- Zabývání se tématy fyzických a kognitivních výzev nevyvolávalo nepříjemné pocity, a to ani u zranitelných studentů ve skupině.

Zpětná vazba lektorů doporučila prodloužit modul přibližně o 10 hodin, posílit právní a regulační aspekty a začlenit více grafických materiálů a případových studií. Enaip Lombardia bude po skončení projektu pokračovat v pilotním provozu a rozšiřování modulu, a to i v centru Busto Arsizio.



Co-funded by the
Erasmus+ Programme
of the European Union



16. Závěry a další kroky

Prostřednictvím tohoto společného procesu analýzy, srovnání a mapování partneři nastínili současný stav čtyř profesních profilů působících v léčivých zahradách a identifikovali, kde je nejnaléhavější integrovat nové kompetence, aktualizovat stávající profily a podporovat cílené vzdělávací cesty.

Hlavní závěry

- **Provozovatelé zahradních služeb** potřebují rozšířené školení, které zahrnuje principy léčivých zahrad; v Itálii navrhuje Enaip zavedení specializovaného modulu v rámci regionálních programů odborného vzdělávání a přípravy.
- **Pracovníci v sociálních, zdravotnických a vzdělávacích službách** jsou podporováni jak prostřednictvím modulů pro zvyšování kvalifikace, tak prostřednictvím programů firemní sociální péče.
- **Profesní profil zahradního terapeuta**, který se ve všech třech zemích těší cenné praxi, stále postrádá formální uznání – naléhavě je zapotřebí jasný, oficiálně certifikovaný profesní profil s vhodnou vzdělávací cestou na univerzitní úrovni.
- **Architekti, agronomové a designéři** potřebují formální certifikační požadavky, které odrážejí téměř dvě desetiletí vývoje praxe léčivých zahrad.

Kulturní a profesní posun

Provedená práce jasně ukázala, že návrh, správa a využívání léčivé zahrady vyžadují interdisciplinární přístup a strukturovanou spolupráci mezi odborníky s rozmanitými, ale doplňujícími se dovednostmi. Partneři hodlají pokračovat touto cestou a přispívat k vytvoření systému, v němž budou všichni zapojení odborníci moci působit s odpovídajícími, uznávanými a certifikovanými kompetencemi – ve prospěch jednotlivců a komunit, které tyto prostory zažívají a využívají.

Projekt také poukázal na nové příležitosti: začlenění modulů léčivých zahrad do programů pro zemědělské podnikatele by mohlo přilákat více studentek, které jsou v tomto odvětví v současné době nedostatečně zastoupeny, a tím podpořit větší rovnost pohlaví v odborném vzdělávání.

Projekt položil základy pro kulturní a profesní posun, který se bude v nadcházejících letech dále rozvíjet: od definice společných standardů po vytváření inovativních vzdělávacích cest, od zdokonalování osvědčených postupů po budování evropských profesních sítí, to vše s cílem podpořit rozvoj léčivých zahrad jako nástrojů pro blahobyt, inkluzi a péči.

17. Rozhovory: Hlasy z terénu

Následující rozhovory vedla organizace Jardines Terapéuticos Palmiöf (Španělsko) v rámci výzkumu projektu zaměřeného na profesní profily osob pracujících v terapeutických zahradách a v jejich okolí. Nabízejí přímé pohledy z první ruky na to, co znamená působit v tomto nově vznikajícím oboru – na požadované dovednosti, zvolené cesty a zdroje, které jsou stále potřebné.

Rozhovor – Daniel Mora, profesionální zahradník (Španělsko)

Daniel Mora je profesionální zahradník, který provozuje vlastní firmu zabývající se údržbou soukromých zahrad a jedné veřejné terapeutické zahrady. Je také členem několika sdružení zabývajících se přírodními terapiemi aplikovanými na zdraví a vede skupiny lesních koupelí. Rozhovor vedla organizace Jardines Terapéuticos Palmlöf.

Mohl byste nám něco říct o své zahradnické minulosti a o tom, jak jste se dostal k tomuto typu zahradničení, které je více spojeno s pohodou a zdravím?

Pocházím z lesnického prostředí – absolvoval jsem výcvik v oblasti řízení a organizace přírodních a krajinných zdrojů (odborné vzdělávání FP2, dnes pravděpodobně nazývané Řízení přírodního prostředí). Specializoval jsem se na lesní hospodaření a pracoval v oblasti prevence lesních požárů a hašení požárů. Poté jsem se postupně přesunul k fauně a hledal to, co mě nejvíce inspiruje, až jsem se dostal k zahradnictví. V rámci studia jsem absolvoval modul zahradnictví, ale dosud jsem se mu profesionálně nevěnoval. Absolvoval jsem další školení a vyučoval environmentální výchovu. Odtud jsem začal pracovat jako zahradník pro někoho jiného, odkoupil jsem jeho klientský portfolio, když odešel, a před devíti lety jsem založil vlastní firmu.

K terapeutickému zahradničení jsem se dostal náhodou. Kolega mi poslal informace o kurzu pořádaném Španělskou asociací sociálního a terapeutického zahradnictví (AEHJST) a mě to zaujalo. Měl jsem zkušenosti s péčí o rostliny, ale chybělo mi propojení s péčí o lidi – to mě přitáhlo. Přihlásila jsem se a objevila zcela nový svět. Od té doby jsem začala pracovat v terapeutické zahradě „Los Sentidos“ v Cosladě, kde jsem spolupracovala dva roky. To mi umožnilo naučit se, jak přizpůsobit zahradnické a zahradnické práce různým stupňům postižení a typům uživatelů.

Kromě školení, které jste absolvovala v rámci sdružení, absolvovala jste ještě nějaké další kurzy nebo se věnovala samostudiu, které vám hodně pomohlo?

Ano, absolvovala jsem školení pro práci s lidmi se zdravotním postižením a hodně jsem četla, zejména o terapeutickém zahradnictví a navrhování projektů – jak si stanovit cíle. Nejsem terapeutka, ale v terapeutických kontextech se cítím schopná doprovázet a podporovat. V loňském roce jsem absolvovala školení jako průvodkyně lesní koupele, což mi pomohlo zejména v oblasti facilitace a komunikace. Už jsem měla vztah k přírodě, ale chyběl mi ten vhled, jak toto znovuobjevení přírody zprostředkovat lidem, kteří to potřebují. Terapeutická práce také vyžaduje kontinuitu – nejde jen o rekreaci; je zaměřena na konkrétní skupiny a musí trvat minimálně 3–6 měsíců.

Jaké dovednosti a kompetence jsou podle vás nezbytné pro práci v této oblasti?

Za prvé, zvláštní citlivost a empatie – porozumění potřebám klientů, ať už se jedná o soukromé klienty nebo skupiny se speciálními potřebami. Musíte být schopni navrhovat nápady, protože klienti často sami nevědí, co od zahrady očekávají. Navrhovat cíle je složité; získat důvěru trvá dlouho. Ale jakmile ukážete, že váš přístup věci usnadňuje nebo příjemňuje, otevírají se dveře k tomu, aby se zahrady staly více terapeutickými a společenskými.

Znalost botaniky je nezbytná: musíte vědět, které rostliny přežijí v jakých podmínkách, a být schopni navrhnout alternativy, když není daný druh k dispozici. Další klíčové znalosti: zavlažování a zónování podle potřeby vody; používání a údržba nářadí; u zahrad pro uživatele se speciálními potřebami používání tišších elektrických zařízení, aby se předešlo stresu. Při ošetřování rostlin se pokud možno vyhýbejte syntetickým chemikáliím – používejte ekologické nebo biologické alternativy. Vyvíjí se také praxe prořezávání: nyní jde spíše o udržení struktury a zdraví než o masivní řezání.

Myslíte si, že se ve Španělsku již uplatňují osvědčené postupy?

Ve veřejných parcích bohužel ne mnoho. Mezi trendy, které však zavádím, patří: mulčování (využití organického materiálu z prořezávání jako půdního krytu k zabránění odpařování a obohacení půdy);

přehodnocení takzvaných „plevelů“, z nichž mnohé prospívají půdě a ekosystémům; a živé stromové jámy – osázení okolí stromů trvalkami, aby se přilákali opylovači a užitečný hmyz a vytvořil se zdravější ekosystém. Něco, co v rámci projektu „ “ u klientů velmi dobře funguje, jsou jedlé rostliny: když mohou vařit z rostlin ze své zahrady, začnou ji vnímat jako něco víc než jen dekoraci.

Na závěr, jaký zdroj by byl vhodný pro zahradníky, kteří chtějí přejít od tradičního zahradničení k holističtějšímu a terapeutickému přístupu?

Je třeba kombinovat mnoho aspektů: znalost druhů, techniky prořezávání, používání nástrojů a metody pro minimalizaci času stráveného prací. Velmi dobrým zdrojem je vytvoření vlastního herbáře – rostliny stříháme neustále, takže stačí vzít malý kousek, lisovat ho, označit a studovat. Tuto metodu samostudia lze aplikovat i na jiné oblasti: zavlažovací systémy, zacházení s nástroji, smyslové navrhování (textury, zóny smyslové stimulace) a ekologické postupy, jako jsou živé stromové jámy. Hodně se naučíte z praxe, školení a kontaktu s odborníky, kteří vás inspirují k přijetí nových přístupů.



Co-funded by the
Erasmus+ Programme
of the European Union



Rozhovor – ergoterapeut, Jardines Terapéuticos Palmiöf (Španělsko)

Tento rozhovor vedla organizace Jardines Terapéuticos Palmiöf s jedním z ergoterapeutů pracujících v rámci jejich programu terapeutických zahrad.

1. Řekněte nám něco o svých zájmech a o tom, co vás vedlo k volbě ergoterapie.

Velmi mě přitahuje praktický a na člověka zaměřený přístup ergoterapie. Ráda jsem v kontaktu s lidmi v jejich každodenním životě a doprovázím je v tom, co je pro ně smysluplné. Také mě baví kreativita při navrhování aktivit, které jsou přizpůsobené každé osobě a situaci.

2. Jaké znalosti jste měla o terapeutickém zahradničení, jak jste se s ním poprvé setkala a jak jste se do něj zapojila?

Zpočátku jsem toho moc nevěděla, ale zaujalo mě, jak mi příroda může pomoci dosáhnout terapeutických cílů. Postupně jsem se začala učit o rostlinách a zahradnictví, hlavně díky praktickým zkušenostem a také od samotných uživatelů, kteří mě toho hodně naučili.

3. Které z vašich předchozích dovedností nebo kompetencí vám nejvíce pomohly při adaptaci na tuto metodiku?

Především aktivní naslouchání a empatie. Také schopnost přizpůsobit aktivity každému jednotlivci a moje předchozí zkušenosti v oblasti duševního zdraví, které mi daly mnoho nástrojů pro práci s různými profily.

4. Jaké dovednosti a kompetence jsou jako terapeut v zahradě v tomto prostředí nezbytné?

Je důležité mít určité znalosti o zahradnictví a zahradničení, i když nejsme odborníci. Také umět vést skupiny, motivovat každého jednotlivce a vždy mít na paměti bezpečnost a prevenci rizik v přírodním prostředí.

5. Jak jste se tyto dovednosti a kompetence naučila?

Hlavně prostřednictvím mnoha praktických zkušeností přímo v zahradách, nasloucháním účastníkům a tím, že jsem jim umožnila, aby byli učiteli – protože i to je velmi terapeutické. Kromě toho také díky neustálému vzdělávání a zvědavosti, která mě vede k dalšímu učení.

6. Jaké zdroje jsou podle vás v současné době potřebné, aby se v této oblasti mohlo rozvíjet více lidí?

Potřebujeme více specializovaných školení, více výzkumu a materiálů ve španělštině, stejně jako osvětové projekty, které pomohou zvýšit povědomí o terapeutických zahradách a jejich přínosech. Snažím se k tomu přispívat prostřednictvím účtu na Instagramu @jardines_terapeuticos_palmiöf, kde sdílím informace a zkušenosti.

7. Existují v současné době nějaké materiály nebo příručky pro rozvoj tohoto způsobu práce? Co by v ideálním světě existovalo?

V současné době existuje jen málo příruček ve španělštině, i když existují některé mezinárodní reference. V ideálním světě by existovaly praktické příručky přizpůsobené různým skupinám, formální školení v rámci ergoterapie a ukázkové zahrady, kde by se odborníci mohli učit v reálném prostředí. Bylo by také důležité vytvořit profesní síť pro sdílení zkušeností a osvědčených postupů.

8. Víte o nějakých příkladech ve Španělsku, kde ergoterapeuti využívají přírodu, i když to ještě není plně profesionalizované?

Ano – workshopy v městských zahradách v centrech pro seniory nebo v zařízeních pro duševní zdraví, aktivity v pečovatelských domech, které využívají své terasy a zahrady, i když to formálně nenazývají zahradní terapií, a komunitní projekty v sociálních zahradách, které již do značné míry zahrnují ducha této metodiky. Podařilo se mi vést školení v terapeutických zahradách ve dvou pečovatelských domech v Madridu a v nemocnici ve Valladolidu, které všechny disponují podobnými prostory.



Co-funded by the
Erasmus+ Programme
of the European Union





Co-funded by the
Erasmus+ Programme
of the European Union



Rozhovor – Vera Zingales Botta, pedagožka a koordinátorka RSA (Itálie)

Vera Zingales Botta je pedagožka a koordinátorka v zařízení rezidenční péče (RSA) v Itálii. Její písemný příspěvek, původně nazvaný „Il verde che cura“ (Zeleň, která léčí), reflektuje terapeutickou roli zahrad a zelených ploch v domovech pro seniory a čerpá jak z výzkumu, tak z přímých profesionálních zkušeností. Niž uvedený rozhovor je upravenou verzí jejího textu.

1. Mohla byste se představit a popsat svou práci v rezidenční péči?

Pracuji jako pedagožka a koordinátorka v rezidenčním pečovatelském zařízení (RSA) pro seniory. Moje role se nachází na pomezí plánování péče, facilitace aktivit a navrhování terapeutických prostředí. V průběhu let jsem se stále více přesvědčila, že fyzické prostory, které obyvatelům nabízíme – a zejména přístup k přírodě a zeleným plochám – nejsou pro péči druhořadé, ale naopak ústřední.

2. Co máte na mysli, když v kontextu pečovatelských domů hovoříte o „zeleni, která léčí“?

V rezidenční péči se „zelená, která léčí“ vztahuje k využívání terapeutických zahrad a účelově navržených zelených ploch k podpoře fyzického, duševního a emocionálního blahobytu obyvatel. Nejedná se pouze o dekorativní zahrady – jsou to skutečná terapeutická prostředí, navržená tak, aby stimulovala smysly, snižovala stres, usnadňovala sociální interakci a poskytovala léčivé prostředí, které doplňuje lékařskou a psychologickou péči. Cílem je komplexně zlepšit kvalitu života.

3. Jaké konkrétní přínosy jste zaznamenal?

Přínosy jsou dobře zdokumentovány a já je vidím v praxi každý den. Smyslová stimulace je jedním z nejbezprostřednějších přínosů: barvy, vůně, zvuky a textury zapojují obyvatele – včetně těch s významným postižením – způsobem, který vnitřní prostředí prostě nedokáže napodobit. Výzkumy opakovaně ukazují, že kontakt s přírodou snižuje krevní tlak, hladinu kortizolu a srdeční frekvenci a přispívá k větší psychofyzické rovnováze. Pro obyvatele s demencí nebo Alzheimerovou chorobou může být kognitivní a smyslová stimulace, kterou poskytují sezónní změny, různé textury rostlin a řízené zahradní aktivity, obzvláště cenná.

Zelené prostory se také stávají místy společenského života – místy setkávání, která pomáhají vytvářet pocit sounáležitosti a propojují zařízení s širším světem. Když tyto prostory sdílejí obyvatelé, personál, rodiny a dobrovolníci, stává se zahrada něčím víc než jen fyzickým prostředím: stává se živým vztahem.

4. Jak by měla být navržena terapeutická zahrada v pečovatelském domě?

Návrh musí reagovat na konkrétní potřeby obyvatel. První prioritou je přístupnost: široké, rovné cesty pro vozíčky a chodítka, neklouzavé povrchy, absence překážek, netoxické rostliny. Kromě bezpečnosti potřebuje zahrada rozmanitost – aromatické rostliny, pestrobarevné květiny, stínové stromy, odpočinková místa s posezením a pokud možno vodní prvky, jako jsou malé fontány, které mají obzvláště uklidňující účinek.

Důrazně se zasazují o participativní design: zapojení obyvatel, personálu a místní komunity do procesu plánování. Když se lidé, kteří budou zahradu využívat, podílejí na jejím vytváření, skutečně odpovídá jejich potřebám. Přistupuji k tomu tak, jak to vědci nazývají „designem založeným na důkazech“ – každé rozhodnutí o designu zakládám na vědeckých poznatcích z environmentální psychologie, neurovědy, biologie a psychoneuroimunologie a výsledky pak vyhodnocuji prostřednictvím hodnocení po uvedení do provozu.

5. Jaká je situace v Itálii ve srovnání s jinými zeměmi?

Itálie zaostává, a to je něco, co mi velmi leží na srdci. Sčítání italských nemocnic a pečovatelských zařízení z roku 2018 zjistilo, že pouze asi 5 % z nich mělo zahradu, kterou by bylo možné klasifikovat jako terapeutickou, přičemž většina z nich se nacházela na severu země. Tato mezera není pouze praktická – odráží také kulturní zpoždění. Mnoho zařízení ani neinformuje obyvatele o tom, že zahrada existuje, nebo jak se do ní dostat.

Situace se však začíná měnit. Některá zařízení v Lombardii i jinde investovala značné prostředky do terapeutických zelených ploch – vynikajícím příkladem je RSA Honegger v Albinu (Bergamo), navržená jako známé, uklidňující a inkluzivní prostředí. Dalším příkladem je „Giardino San Faustino“ v Miláně, vybudovaný v rámci projektu „Green Age“ financovaného nadací Fondazione Cariplo: byl navržen participativně za účasti obyvatel, personálu a sousedů a v současné době prochází hodnocením po uvedení do provozu, aby se změřily jeho přínosy. Skutečnou pozornost věnují terapeutickým zeleným plochám také nové nemocnice v Bergamu, Mestre a Comu.

6. Jak vnímáte vztah mezi zahradníkem, terapeutem a pečovatelem v těchto prostředích?

To je možná to, na čem mi záleží nejvíc. Z všech těchto zkušeností vyplývá nový pohled na péči – není jednosměrná, není ukotvena pouze v lékařské nebo asistenční roli, ale je sdílená a participativní. Péče je dialog: tvořený pohledy, gesty, tichem a slovy.

Arborista, který naslouchá vzpomínkám staršího obyvatele, obyvatele, který ukazuje na větev, kterou je třeba ořezat, květina darovaná, aby rozjasnila tvář – to vše jsou fragmenty živého vztahu, který roste jako rostlina. A stejně jako vzácná rostlina vyžaduje i tento vztah pozornost, oddanost a lásku. V zelených prostorech pečovatelských domů se příroda stává prostředníkem tohoto dialogu – místem, kde se prolíná čas a prožitá zkušenost, kde se lidská péče a péče o zemi navzájem obohacují.

7. Co byste řekla vedoucím pečovatelských domů, kteří dosud neinvestovali do terapeutických zahrad?

Řekl bych: nejde o luxus ani o estetickou volbu – je to volba klinická a etická. Škála onemocnění, na která má kontakt s přírodou pozitivní vliv, je mimořádně široká: od deprese a úzkosti po kardiovaskulární a respirační onemocnění, cukrovku, poruchy pozornosti a onkologická onemocnění. Důkazy existují. Často však chybí kulturní posun potřebný k tomu, aby se zelené prostory vnímaly jako terapeutický nástroj, nikoli jako dekorativní doplněk.

Zřízení terapeutické zahrady ve vašem zařízení nejen zlepší kvalitu života obyvatel, ale stane se také výraznou předností vaší organizace, která prokáže skutečné odhodlání poskytovat integrovanou péči zaměřenou na člověka. Mezi kořeny, které sahají hluboko, a větvemi, které se rozprostírají k nebi, život stále klíčí a nabývá tvaru – a nabízí všem, obyvatelům, zaměstnancům, rodinám i návštěvníkům, možnost cítit se jako součást něčeho většího.



Co-funded by the
Erasmus+ Programme
of the European Union



Rozhovor – Mario Carminati, lesní agronom (Itálie)

Mario Carminati je lesní agronom, který navrhl terapeutickou zahradu Integrovaného denního centra „Arioli Dolci“ v Treviolu (Bergamo), které všichni partneři projektu navštívili během italské výměnné návštěvy. Centrum slouží lidem starším 65 let s částečnou závislostí – zejména těm, kteří trpí Alzheimerovou chorobou a jinými formami demence – funguje od pondělí do pátku a nabízí každodenní terapeutické aktivity v zahradě a jejím okolí. Tento rozhovor vychází z jeho prezentace na závěrečné akci projektu.

1. Mohl byste popsat terapeutickou zahradu v Treviolu a to, co ji činí výjimečnou?

Zahradu v integrovaném denním centru „Arioli Dolci“ v Treviolu je velká multisenzorická zahrada navržena speciálně pro lidi s Alzheimerovou chorobou a jinými formami demence. Jejím hlavním účelem je terapie: stimulace smyslů, podpora relaxace, snížení úzkosti a nabídka bezpečných cest pro kognitivní a motorickou stimulaci. Denně se zde konají venkovní workshopy a také se zde pořádají sezení s petterapií. To, co ji činí výjimečnou, je to, že byla od samého počátku koncipována jako vztahový prostor – nejde jen o zahradu, kam lidé náhodou chodí, ale o prostředí záměrně vybudované kolem potřeb a rytmů lidí, kteří v ní žijí.

2. Jak probíhal proces navrhování a kdo se na něm podílel?

Projekt byl od samého začátku založen na úzké spolupráci. Celkový návrh vedl architekt Gianmarco Locati. Mou rolí jako agronoma bylo převést terapeutické cíle do výběru rostlin a prostorového uspořádání. Úzce jsme také spolupracovali s družstvem místní komunity a s Giampim, zemědělským technikem, který přinesl praktické znalosti o místě a jeho správě. Tento interdisciplinární tým – architekt, agronom, komunitní družstvo, technik – je podle mého názoru vzorem toho, jak by měly být navrhovány terapeutické zahrady: žádný odborník to nedokáže sám.

3. Čím jste se při výběru rostlin řídili?

Při výběru rostlin jsme se řídili smyslovou pestrostí, bezpečností a sezónní kontinuitou. Z stromů jsme zvolili druhy, které poskytují stín, barvu a známé tvary: habr, dřín, kaki, jasan, akát, třešeň divoká, pagoda japonská. U keřů a trvalek jsme se zaměřili na aromatické a smyslové rostliny – levanduli, šalvěj, nepetu, filadelfus, šeřík, třezalku – spolu s kvetoucími trvalkami, jako jsou denivky a rudbeckie, které poskytují barvu v průběhu všech ročních období. Všechny rostliny jsou netoxické a vhodné pro prostředí s citlivými uživateli. Trnité druhy byly vyloučeny, stejně jako rostliny s alergenními nebo dráždivými vlastnostmi.

4. Ve své prezentaci jste hovořil o „vztazích“ jako o ústředním pojmu. Co jste tím myslel?

To je zásadní pro můj přístup k této práci. Všichni jsme tvoření vztahy – lidské tělo obsahuje asi jeden bilion lidských buněk, ale deset bilionů mikrobiálních buněk. Dva kilogramy mikroorganismů v našich střevech plní životně důležité funkce. V hlubokém biologickém smyslu jsme sami o sobě ekosystémy. Větší biologická rozmanitost v našem prostředí znamená lepší podmínky i pro lidský mikrobiom. Výzkum v této oblasti je přesvědčivý: kontakt s biologicky rozmanitými zelenými plochami má měřitelné účinky na imunitní funkce, duševní zdraví, obnovu kognitivních funkcí a snižování stresu.

V zahradě se to prakticky promítá tak, že bohatá a rozmanitá výsadba není jen krásná na pohled. Vytváří podmínky pro skutečné biologické a lidské propojení. Když se obyvatel dotkne struktury stonku levandule, ucítí vůni rozmarýnu, uslyší včely v kvetoucím keři, znovu navazuje vztah s živým světem, který pečovatelská zařízení tak často přerušují.

5. Co jste pozorovali ohledně toho, jak se zahrada vyvíjela ve vztahu k lidem, kteří ji využívali?

Zahradu se měnila tak, jak ji měnili lidé – a přesně tak to má být. Ošetřující personál pod vedením zdravotnického asistenta Gersona Simbrona vyvinul terapeutické aktivity zakořeněné v tomto prostoru: strukturované úkoly, jako je sbírání listů, se staly součástí pečovatelské rutiny, nikoli pouhou rekreací. To, co jsme jako hostující partneři z projektu „ “ pozorovali, projekt teoreticky potvrdil: terapeutická hodnota zahrady nezávisí pouze na jejím designu, ale zcela na školení a povědomí personálu, který v ní pracuje.



Co-funded by the
Erasmus+ Programme
of the European Union



Dobře navržená zahrada, která slouží pouze jako zelený venkovní prostor, ztrácí svou terapeutickou funkci. Kompetence personálu je klíčovou proměnnou.

6. Co byste vzkázal ostatním agronomům nebo odborníkům na krajinářství, kteří uvažují o práci v této oblasti?

Řekl bych: smířte se s tím, že vstupujete do profese založené na vztazích, nejen do profese technické. Vaše botanické znalosti mají obrovský význam – správná rostlina na správném místě, sezónní kontinuita, smyslové vrstvení, bezpečné povrchy, přístupné cesty –, ale nic z toho nestačí bez schopnosti spolupracovat s odborníky ve zdravotnictví, naslouchat uživatelům a navrhovat s pokorou. Nejdůležitější věc, kterou jsem se v Treviolu naučil, je, že terapeutická zahrada není nikdy hotová: roste, přizpůsobuje se a prohlubuje svůj význam ve vztahu k lidem, kteří ji obývají.



Co-funded by the
Erasmus+ Programme
of the European Union



Rozhovor – Giancarlo Traini, bývalý prezident Oikos a zakladatel „I Giardini del Benessere“ (Itálie)

Giancarlo Traini strávil svou kariéru jako personální manažer ve velkých italských společnostech, kde si vybudoval odborné znalosti v oblasti organizačního blahobytu a lidského rozvoje. Po odchodu do důchodu se zapojil do činnosti Oikos Cooperativa Sociale a založil „I Giardini del Benessere“ (Zahrady blahobytu), vzdělávací program nabízející semináře o terapeutické hodnotě zelených ploch pro odborníky v oblasti zdravotnictví, architektury a podnikání. Na závěrečné akci projektu v Astinu v Bergamu přednesl příspěvek s názvem „Zelená barva, která léčí“.

1. Pocházíte z oblasti lidských zdrojů a organizace, nikoli ze zahradnictví nebo zdravotnictví. Jak jste dospěl k myšlence léčivých zahrad?

Cesta k tomu byla logičtější, než by se mohlo zdát. Během celé mé kariéry v oblasti lidských zdrojů byla ústřední otázka vždy stejná: jaké podmínky umožňují lidem dobře fungovat, cítit se dobře a podávat nejlepší výkony? Stres, vyhoření, kognitivní přetížení – to byly problémy, které jsem se snažil řešit dlouho předtím, než jsem vůbec začal uvažovat o zahradách. Když jsem narazil na výzkum o přírodě a blahobytu, něco mi došlo. Zeleň byla vždy přítomna v pozadí mého uvažování o lidech; jen jsem ji ještě nepojmenovala.

Často používám jednu větu: myslíme si, že se staráme o zeleň, ale je to zeleň, která se stará o nás – když ji necháme. Tato inverze vystihuje něco podstatného. Máme tendenci přistupovat k přírodě instrumentálně, jako k něčemu, co spravujeme. Důkazy naznačují, že to máme přesně naopak.

2. Na jakém vědeckém základě stavíte program „I Giardini del Benessere“?

Pracuji především se třemi rámci. Prvním je biofilie – koncept Edwarda Wilsona o vrozené lidské tendenci být přitahováni k tomu, co je živé a vitální. Nejde o sentiment, je to evoluční. Jsme naprogramováni pro spojení s živými systémy, a když je toto spojení přerušeno – jak se tak často stává na moderních pracovištích a v pečovatelských zařízeních – platíme za to fyziologickou a psychologickou cenu.

Druhým je teorie obnovy pozornosti (Attention Restoration Theory), kterou vyvinuli Kaplan a Kaplan: když pozorujeme přírodní scenérie, naše pozornost je upoutána fascinující smyslovou stimulací, která nevyžaduje cílené úsilí, což umožňuje výkonným okruhům mozku odpočinout si a zotavit se. To je mechanismus, který vysvětluje, proč procházka v parku obnovuje koncentraci způsobem, jakým to procházka nákupním centrem nedokáže. Třetím je souhrn výzkumů fyziologických účinků: snížení úzkosti, kognitivní zotavení, obnovení vitální energie, měřitelné změny krevního tlaku, kortizolu a srdeční frekvence.

3. Váš program je strukturován kolem tří „platform“ . Mohl byste je vysvětlit?

Ano – zeleň jako léčivý prostor, zeleň jako pracovní prostor a zeleň jako prostor pro vztahy. Nejedná se o oddělené kategorie, ale o překrývající se dimenze stejného jevu.

V léčebném rozměru jsou důkazy nejjasnější: terapeutické zahrady snižují úzkost, podporují kognitivní zotavení, obnovují vitální energii a vyvolávají měřitelné změny fyziologických parametrů. To je doména nemocnic, pečovatelských domů a rehabilitačních center.

V pracovní dimenzi se zaměřujeme na kognitivní ergonomii – mentální a psychologické procesy, které řídí, jak lidé interagují se svým prostředím a s technickými systémy. Mentální zátěž, stres, psychofyzické nepohodlí, vyhoření: to jsou náklady prostředí, které nenabízejí žádný kontakt s přírodou. Zelené pracovní prostory nejsou jen bonusem; jsou kognitivní a organizační investicí.

Vztahová dimenze je možná nejméně zřejmá, ale z mého pohledu personalisty je nejzajímavější. Kontakt s přírodou snižuje podrážděnost a konflikty, stimuluje empatii a naslouchání, podporuje respekt – k životnímu prostředí i k ostatním lidem – a povzbuzuje kooperativní chování. Tým, který společně pečuje o zahradu, se v zasedací místnosti nechová stejně. Viděl jsem to na vlastní oči.



Co-funded by the
Erasmus+ Programme
of the European Union



4. Pro koho je program určen a co si od něj slibujete, že si účastníci odnesou?

Semináře jsou záměrně určeny pro smíšené publikum: architektky, agronomy, správce zelených ploch, odborníky v oblasti zdravotnictví a sociální péče, manažery lidských zdrojů a specialisty na firemní sociální péči. Tato kombinace je záměrná. Výzva léčivých zahrad spočívá právě v tom, že vyžaduje, aby všichni tito lidé spolu komunikovali, což se stává jen zřídka. Architekt, který nikdy nemluvil s geriatrem, navrhne krásnou zahradu, po které se člověk na vozíku nemůže pohybovat. Ošetřovatel, který se nikdy nesetkal s zahradní terapií, přehlédne terapeutický potenciál prostoru, kterým každý den prochází.

Doufám, že si účastníci odnesou především změnu v tom, jak vnímají zelené prostory – z pouhé kulisy se stanou aktivním činitelem. A také praktické pochopení, že se nejedná o úzce specializovanou oblast. Jak říkám na konci každého semináře, je to volba životního stylu. Pro jednotlivce, pro organizace i pro komunity, které společně budujeme.



Co-funded by the
Erasmus+ Programme
of the European Union



Rozhovor – Paola Garbella, generální ředitelka, Fondazione A. E. Cerino Zegna Impresa Sociale (Itálie)

Paola Garbella je generální ředitelkou Fondazione A. E. Cerino Zegna Impresa Sociale v Biellě, sociálního podniku spravujícího rezidenční a denní péči pro seniory v Piemontu. Na závěrečné akci projektu v Astinu představila „Il Giardino Ritrovato“ (Znovunalezená zahrada) – zahradu pro osoby s Alzheimerovou chorobou vybudovanou v Residenza Ines e Piera Capellaro v Mongrandu, kterou navrhla architektka Monica Botta.

1. Mohla byste popsat projekt „Giardino Ritrovato“ a jeho cíle?

„Il Giardino Ritrovato“ – Znovunalezená zahrada – je zahrada pro pacienty s Alzheimerovou chorobou o rozloze přibližně 1 500 metrů čtverečních, vybudovaná v sousedství našeho denního centra v Mongrandu. Navrhla ji architektka Monica Botta jako estetické prostředí: prostor koncipovaný nikoli k nahrazení toho, co obyvatelé ztratili, ale k podpoře jejich zbývajících schopností a autonomie. Návrh kladl důraz na bezpečnost, plnou přístupnost a odstranění architektonických bariér, přičemž vytvářel skutečné příležitosti pro motorickou, kognitivní a smyslovou stimulaci. Dnes je nedílnou součástí terapeutického prostředí našeho zařízení – nejde o pouhý doplněk, ale o plnohodnotný klinický prostor.

2. Projekt byl realizován díky komunitní sbírce. Jak to fungovalo a proč jste se rozhodli pro tento přístup?

Jinak bychom to postavit nemohli – a to myslím jako přednost, ne jako omezení. Zahrada byla financována širokou koalicí: místními podniky, textilními výrobci, pivovarem, výrobcem sýrů, spořitelními nadacemi, kulturními organizacemi. Celkem jsme vybrali kolem 97 700 eur, přičemž vědeckými partnery byly AMA Biella a Fondazione Pistoletto. Každý krok – od počátečního návrhu projektu přes fundraisingovou kampaň, osobní kontakty s firmami až po mediální prezentaci – byl postaven na sdíleném vlastnictví této myšlenky.

Farář z Mongranda Curanuova, jehož kostel je vlastníkem pozemku, podporoval a doprovázel každou fázi. Takovéto zakořenění v komunitě – když je pečovatelské zařízení skutečně vetkáno do struktury daného území – mění to, co je možné. Zahrada se stala něčím, co celá oblast vnímala jako společné dílo.

3. Co zahrada v praxi znamenala pro obyvatele a personál?

Pro obyvatele trpící demencí není bezpečný, krásný a příjemný venkovní prostor žádným luxusem – je to forma péče. Zahrada nabízí strukturované podněty, které bychom jim uvnitř budovy jednoduše nemohli poskytnout: rytmus ročních období, rozmanitost smyslových vjemů, vůni půdy a rostlin, prožívání světla a počasí v chráněném prostředí. Tyto věci mají z klinického hlediska velký význam. Pomáhají orientaci, snižují neklid a dodávají každodennímu životu smysl způsobem, jakého léky nedokážou dosáhnout.

Pro personál změnila zahrada způsob, jakým vnímají svou práci. Když je prostor kolem vás navržen s péčí a záměrem, je snazší věnovat stejnou pozornost lidem, se kterými pracujete. Péče je nakažlivá – v tom nejlepší smyslu slova.

4. Co byste vzkázal ostatním vedoucím pečovatelských zařízení, kteří zvažují podobnou investici?

Začněte u komunity. Nepřístupujte k tomu jako k stavebnímu projektu – přistupujte k tomu jako k rozhovoru. Kdo sdílí tuto vizi? Kdo má co nabídnout, ať už peníze, odborné znalosti, zviditelnění nebo prostě jen víru v tuto myšlenku? Zahrada v Mongrandu existuje, protože se mnoho lidí rozhodlo, že by měla existovat. Toto kolektivní rozhodnutí je samo o sobě terapeutické: vypovídá o tom, čeho si komunita cení, o tom, jak se rozhodla pečovat o své nejzranitelnější členy. Zahrada nakonec není jen pro obyvatele. Patří všem, kteří pomohli ji vybudovat.

Rozhovor – Gerson Simbron, zdravotní asistent, Cooperativa Sociale Namasté (Itálie)

Gerson Simbron je zdravotní asistent v Integrovaném denním centru „Arioli Dolci“ v Treviolu (Bergamo), které spravuje Cooperativa Sociale Namasté. Centrum slouží lidem nad 65 let s Alzheimerovou chorobou a jinými formami demence. Terapeutická zahrada – navržena agronomek Mariem Carminatim – je místem, kde Gerson denně pracuje, vyvíjí nefarmakologické aktivity a řídí jeden z nejvýraznějších programů centra: pravidelná setkání mezi obyvateli a dětmi z nedaleké mateřské školy. Na závěrečné akci projektu v Astinu přednesl příspěvek s názvem „Il Giardino che Cura“ (Zahrada, která léčí).

1. Mohl byste popsat svou roli a to, jak zahrada zapadá do každodenní péče v Arioli Dolci?

Moje role spočívá v doprovázení obyvatel během jejich dne — a zahrada je v tom ústředním bodem. Není to jen doplněk péče; je to místo, kde se významná část péče skutečně odehrává. Zahrada je každý den pozvánkou: jít ven, hýbat se, dotknout se něčeho živého. Filozofie, se kterou pracujeme, je to, čemu říkáme „non-fare“ – filozofie nečinnosti. Nevnučujeme aktivity ani nevyplňujeme každý okamžik strukturovanými úkoly. Místo toho vytváříme podmínky pro svobodu: prostor, který je natolik bezpečný a krásný, že v něm lidé chtějí být, a kde je samotná přítomnost terapeutická.

To, co se v zahradě odehrává, je soubor nefarmakologických terapií: chromoterapie prostřednictvím barev květin, aromaterapie prostřednictvím vonných rostlin, zahradnické činnosti na vyvýšených záhonech přístupných z vozíků, terapie s domácími zvířaty a to, čemu říkám „jedlá arteterapie“ – pěstování rajčat, bylinek a zeleniny, jejich sklizeň a společné vaření. Lidé, kteří z velké části ztratili řeč, ji často znovu objevují, když mají ruce v půdě. V terapeutické zahradě pěstujeme důstojnost.

2. Mluvíte o tom, že zahrada bojuje proti sedavému způsobu života. Jak vypadá fyzická aktivita v tomto kontextu?

Sedavý životní styl je jedním z největších rizik pro naše obyvatele a zahrada jej zcela přirozeným způsobem narušuje. Nikdo nikoho neprosí, aby cvičil – ale ten, kdo uvidí záhon připravený k výsadbě, se skloní a začne pracovat rukama. Kdo uvidí konev, vezme ji do ruky. Zahrada podněcuje pohyb, aniž by se pohyb jevil jako námaha nebo terapie. Obyvatelé chodí po cestičkách, starají se o vyvýšené záhony, hrabou listí, zalévají rostliny. Zahrada také podporuje lepší spánek: pobyt na přirozeném světle a fyzická aktivita venku regulují cirkadiánní rytmy a skutečně zlepšují noci – což je jedna z nejtrvalejších výzev v péči o lidi s demencí.

3. Setkání s dětmi ze sousední mateřské školy se vám zdají obzvláště důležitá. Mohl byste popsat, co se děje?

Mezigenerační setkání v zahradě patří k nejsilnějším zážitkům, které jsem v této práci zažil. Začala jako experiment – školka je nedaleko a my jsme prostě otevřeli bránu. To, co se stalo, všechny překvapilo. Obyvatelé, kteří byli dříve převážně uzavření, ožili, byli pozorní a dokonce se chovali ochranně. Děti, které nikdy netrávily čas se seniory s demencí, k nim přistupovaly s přirozenou zvědavostí a bez jakéhokoli odsuzování. Zahrada byla prostředníkem: obě skupiny mohly něco dělat společně – dívat se na květinu, sledovat psa, podělit se o rajče – aniž by to vyžadovalo jazykové nebo kognitivní schopnosti.

Nedokážete si představit to kouzlo, které se při těchto setkáních odehrává. Starší muž, který sotva promluví, si klekne, aby batoletu ukázal něco v zemi. Dítě vezme obyvatele za ruku, aniž by ho o to někdo požádal. Čas se mění – stává se tím, čemu říkám „kvalitní čas“, který se neměří v minutách, ale v přítomnosti. Tyto okamžiky jsou pro obyvatele terapeutické způsobem, který můžeme přímo pozorovat: snížená neklidnost, zvýšená bdělost, emocionální vřelost, která přetrvává celé hodiny. Jsou také, jak věřím, formativní pro děti – učí se, že stáří není něco, čeho se je třeba bát, že osoba před nimi má svůj příběh a že péče je něco, co si lidé navzájem poskytují.



Co-funded by the
Erasmus+ Programme
of the European Union



4. Co si myslíte, že musí zdravotnický personál vědět, aby mohl v terapeutické zahradě efektivně pracovat?

Nejdůležitější je změna v tom, jak chápete svou roli. V terapeutické zahradě nejste tím, kdo něco dělá – jste tím, kdo vytváří prostor pro to, aby něco dělal ten druhý. Pozorujete, napomáháte, zůstáváte nablízku, aniž byste zasahovali. Musíte své obyvatele znát natolik dobře, abyste dokázali vycítit, co jim zahrada v daný den nabízí: někdy člověk potřebuje být aktivní a ušpinit si ruce; jindy potřebuje tiše sedět pod stromem a prostě jen být. Obojí je terapie.

Z praktického hlediska potřebují zaměstnanci základní znalosti o rostlinách a činnostech v zahradě – ne jako botanici, ale natolik, aby mohli obyvatele bezpečně a smysluplně vést. Musí rozumět tomu, jak přizpůsobit činnosti různým úrovním kognitivních a fyzických schopností. A musí v to věřit – protože zahrada používaná pouze jako venkovní prostor, bez záměrné péče a vyškoleného personálu, zcela ztrácí svou terapeutickou funkci. Návrh vytváří možnost; lidé, kteří v ní pracují, ji proměňují ve skutečnost.



Co-funded by the
Erasmus+ Programme
of the European Union



Rozhovor – Samuele G., zahradník, Oikos Cooperativa Sociale (Itálie)

Samuele G. je mu 20 let a žije ve Villa d'Almè v Bergamu. Trpí autismem. Po dokončení střední školy hledal cesty k práci a vzdělání a našel si cestu do Oikos Cooperativa Sociale. Absolvoval kurz „I Giardini del Benessere“ pod vedením Giancarla Trainiho a poté se připojil k jednomu ze zahradnických týmů Oikos. Podílel se na projektu „They Will Be Healing Gardens“ a během italské výměnné návštěvy měl příležitost navštívit školicí středisko Enaip Monticello. Zelená profese ho nadchly a hodlá si v tomto odvětví vybudovat budoucnost.

1. Jak ses dostal k Oikosu a k práci v zahradnictví?

Po škole jsem přesně nevěděl, co chci dělat, ale věděl jsem, že chci pracovat venku. Venku se vždycky cítím lépe – jsem klidnější a soustředěnější. Někdo mi řekl o Oikosu a o práci, kterou dělají se zelenými plochami. Ozval jsem se jim a od té chvíle se věci daly do pohybu. Začal jsem kurzem „I Giardini del Benessere“ od Giancarla Trainiho, který mi otevřel oči k myšlence, že práce v zahradách není jen o sekání trávy – jde o pochopení toho, jak zelené plochy ovlivňují blahobyt lidí. To pro mě bylo nové a uchytlo se to.

2. Jaké je každodenní práce v zahradnickém týmu Oikos?

Líbí se mi ta rutina – přijít na místo, pochopit, co je třeba udělat, a udělat to dobře. Je uspokojující nechat zahradu v lepším stavu, než v jakém jste ji našli. Tým se ke mně chová dobře. V práci jsem se naučil hodně: jak číst prostor, co které rostliny potřebují, jak pracovat efektivně. Vyžaduje to trpělivost a pozornost, a to jsou věci, které mi jdou.

3. Účastnila jste se projektu Erasmus a navštívila centrum Enaip v Monticellu. Co to pro vás znamenalo?

Návštěva Enaip Monticello na mě zapůsobila víc, než jsem čekala. Areál je nádherný – skutečné pracovní prostředí, kde se studenti učí pěstovat a pečovat o rostliny profesionálním způsobem. Když jsem viděla takovou úroveň výcviku, uvědomila jsem si, že se jedná o skutečné povolání s opravdovou hloubkou. Setkala jsem se také s lidmi ze Španělska a České republiky, kteří pracují v terapeutických zahradách. Tehdy jsem poprvé pochopila, že to, co dělám jako zahradnice, může souviset s něčím větším – se zdravím, péčí, komunitou. To mi dalo jiný pohled na to, k čemu tato práce slouží.

4. Jaké jsou vaše naděje do budoucna?

Chci v tomto odvětví zůstat. Chci se dál učit – více o rostlinách, o designu, o tom, jak fungují terapeutické zahrady. Nevím přesně, kam mě to zavede, ale vím, že práce venku, s živými organismy, je to, kam patřím. Tento projekt mi ukázal, že roste poptávka po lidech, kteří rozumějí jak technické stránce zahradnictví, tak té lidské. Doufám, že se stanu jedním z nich.



Co-funded by the
Erasmus+ Programme
of the European Union



Rozhovor – Davide A., denní centrum CSE Ikebana, Cooperativa Lavorare Insieme (Itálie)

Davide A. navštěvuje denní centrum CSE Ikebana v Bergamu, sociální vzdělávací centrum pro mladé dospělé s kognitivním postižením, které provozuje Cooperativa Lavorare Insieme a koordinuje Vera Botta. V rámci programu zelených aktivit centra se Davide účastnil úklidu a údržby veřejného parku ve čtvrti Celadina, péče o komunitní zelenou plochu, zahradnických workshopů s Fondazione Bonomelli v „Orto Demetra“, kde se pěstují aromatické rostliny, a procházek přírodou s Italským alpským klubem (CAI). Všechno to miluje.

1. Která z outdoorových aktivit se ti líbí nejvíc?

Upřímně řečeno, mám je rád všechny. Práce v parku v Celadině je fajn, protože vidíš, co jsi dokázal – okolí vypadá čistě a upraveně a ty víš, že za tím stojíš ty. Procházky s Alpským klubem jsou jiné, uvolněnější, prostě jen chodíte a díváte se kolem sebe. Ale kdybych si měl vybrat, asi bych zvolil práci v Orto Demetra s aromatickými rostlinami. Ty vůně jsou neuvěřitelné. Rozmarýn, máta, levandule – mohl bych tam zůstat celý den.

2. Co vám práce venku dává, co práce uvnitř ne?

Venku se cítím svobodná. Vždycky je tu něco, čeho si všimnu – pták, změna počasí, rostlina, která od minulého týdne vyrostla. Čas uvnitř může ubíhat pomalu. Venku se pohybuje jinak. Také se cítím užitečná, když udržuji prostor pro komunitu. Lidé procházejí tím parkem. Neznají mě, ale pomohla jsem jim ho zkrášlit. To něco znamená.

3. Myslíte si, že byste v této práci chtěla pokračovat?

Ano. Chci v tom pokračovat a dělat toho ještě víc. Ráda bych se dozvěděla víc o rostlinách – jak se jmenují, jak se pěstují, co potřebují. Monica a tým v Ikebaně mi ukázali, že je to něco, co mi jde. To je pro mě důležité.



Co-funded by the
Erasmus+ Programme
of the European Union



Rozhovor – Radka Pokorná, sociální podnik Kokoza (Česká republika)

Radka Pokorná zastupuje Kokoza, pražský sociální podnik, který všichni partneři projektu navštívili během výměnné návštěvy v České republice. Organizace působí na pomezí městského kompostování, komunitního zahradničení a integrace na trhu práce a její hlavní zásada – „každá zahrada je terapie“ – zanechala trvalý dojem na celý projektový tým.

Profil společnosti, sociální vize a integrace ESG

1. Jak byste popsala identitu společnosti Kokoza a ekosystém, ve kterém působí?

Kokoza je střeoevropský sociální podnik se sídlem v Praze, který je postaven na dvojím poslání: městském environmentálním inženýrství a systémové sociální práci. Působíme v rámci toho, čemu říkáme „uzavřený cyklus“ potravinového hospodářství – rámec navržený tak, aby minimalizoval ekologickou stopu měst tím, že udržuje živiny v místním prostředí. V praxi to znamená přeměnu organického městského odpadu na biologické hnojivo, čímž se zabrání tomu, aby se recyklovatelné materiály dostaly do přetížených skládek. Tento cyklus však není pouze ekologický. Je také sociální: uzavírají ho lidé, kteří by jinak byli vyloučeni z trhu práce.

2. Můžete konkrétněji popsat pilíř sociální integrace?

Jádrem naší struktury jsou chráněné dílny určené výslovně pro osoby, které čelí závažným překážkám v zaměstnání – ať už sociálním, fyzickým nebo psychologickým. Nejedná se o symbolické programy. Účastníci dostávají stabilní mzdu, komplexní odborné školení a psychologickou podporu. V dílnách ručně vyrábějí produkty značky Kokoza: mobilní kompostéry, městské vyvýšené záhony, modulární zahradnické konstrukce. Tento model systémově přeměňuje sociální zátěž na aktivní výrobní aktivum. Naši pracovníci nejsou příjemci charity – jsou to kvalifikovaní řemeslníci, jejichž výtvoři se dostávají do domácností, kanceláří a veřejných prostor po celé Praze. Právě tento posun – od závislosti k přínosu – chápeme pod pojmem důstojnost.

3. Jak se Kokoza profiluje v rámci ESG pro korporátní partnery?

Poskytujeme přímý, auditovatelný mechanismus, který firmám umožňuje splnit kritéria ESG ve všech třech dimenzích. V oblasti životního prostředí spolupráce s námi vede k měřitelnému snížení emisí Scope 3 firem díky lokálnímu odklonu organického odpadu. V sociální oblasti nákup od certifikovaného sociálního podniku přímo financuje zaměstnanost znevýhodněných skupin – a tento dopad je dokumentovatelný. V oblasti správy a řízení poskytujeme ověřitelná data o snižování odpadu a investicích do komunity, která se přímo promítají do firemních zpráv o udržitelnosti. V prostředí, kde jsou závazky v oblasti ESG stále více pod drobnohledem, nabízí Kokoza něco vzácného: skutečný dopad s písemnými doklady.

Služby B2B, technická řešení a dosahování dopadu

4. Jak vypadá portfolio B2B služeb společnosti Kokoza pro firemní klienty?

Navrhujeme, instalujeme a spravujeme ekologickou infrastrukturu na klíč přímo v kancelářích firem, komerčních nemovitostech a průmyslových areálech. Naší nejžádanější nabídkou je inteligentní kompostování v kancelářích: implementujeme vnitřní systémy Bokashi a jednotky pro vermikompostování – kompostování pomocí žížal – určené pro firemní odpočinkové místnosti. Tyto systémy zpracovávají kávovou sedlinu a zbytky jídla bez zápachu a rizika škůdců. Kromě toho navrhujeme a instalujeme střešní zahrady, vyvýšené záhony na nádvořích a vnitřní zelené stěny. Nejedná se o pouhou dekoraci – zlepšují biofilii budov, měřitelně podporují pohodu zaměstnanců a snižují efekt městského tepelného ostrova. Celou infrastrukturu spravujeme my, takže firemní klient získá environmentální a sociální kredibilitu bez provozní zátěže.

5. Provozujete také vzdělávací programy. Jak zapadají do tohoto modelu?

Udržitelnost funguje pouze tehdy, pokud se stane součástí kultury, nikoli pouze provozní záležitostí. Proto spolu s fyzickou infrastrukturou poskytujeme také strukturované vzdělávací rámce. Naše interaktivní teambuildingové workshopy sblíží firemní týmy, které společně sestavují zahradnické konstrukce, učí se biochemii kompostování nebo spravují městské včelíny. Nejedná se o pouhou zábavu – lidé si odnášejí skutečné znalosti a nový vztah k organické hmotě a městskému prostředí. Provozujeme také Bokashi Academy: specializované vzdělávací kurzy pro správce kancelářských prostor, jejichž cílem je optimalizovat třídění odpadu, maximalizovat míru recyklace a udržovat organické systémy přímo na místě. Vzdělávání a infrastruktura se navzájem posilují.

6. Povězte nám o vaší digitální platformě a maloobchodních kanálech.

Platforma Mapko, dostupná na mapko.cz, je náš vlastní digitální mapovací nástroj. Propojuje městské pěstitele, registruje komunitní zahrady po celém městě a spojuje producenty organického odpadu s místními kompostárnami. Zviditelňuje neviditelnou infrastrukturu městského koloběhu potravin a vytváří kolem ní komunitu praktiků. Vedle Mapka provozujeme digitální obchod B2B a B2C, kde prodáváme certifikované půdní přísady, nádoby na biologický odpad a vybavení pro městské zemědělství vyrobené v našich integračních dílnách. Každý prodaný produkt přispívá současně ke dvěma věcem: k odklonu organického odpadu od skládek a k hodinám důstojného zaměstnání v našich dílnách.

Kokoza – pokračování

Dopad na komunitu, terapeutický rozměr a evropská vize

7. Během výměnné návštěvy v rámci projektu na partnery zapůsobila věta „každá zahrada je terapie“. Co to pro Kokoza znamená?

Je to jak filozofické, tak praktické tvrzení. Filozoficky odráží naše přesvědčení, že péče o zahradu – obracení kompostu, sázení, sklízení, pozorování sezónních změn – znovu propojuje lidi s živými systémy způsobem, který má měřitelný psychologický a sociální přínos. Pro naše pracovníky v chráněných dílnách je zahrada doslova součástí terapeutického procesu: poskytuje strukturu, pobyt venku, fyzickou aktivitu a pocit užitečnosti. Členům komunity, kteří využívají zahrady, které budujeme a udržujeme, poskytuje místo setkávání, společný cíl a pocit sounáležitosti. Viděli jsme to v každém kontextu – od reintegračních programů přes sousedské kompostovací iniciativy až po firemní střešní zahrady.

8. Jak Kokoza přispívá k širšímu komunitnímu životu nad rámec programů zaměstnanosti a kompostování?

Naše komunitní zahrady jsou prostory navrženy tak, aby zvyšovaly biologickou rozmanitost sousedství a vytvářely společnou zelenou infrastrukturu v městských oblastech, kde je jí často velmi málo. Úzce spolupracujeme s místními úřady a bytovými družstvy na participativním rozvoji těchto prostorů – to znamená, že do jejich plánování a údržby jsou zapojeni obyvatelé, kteří je budou využívat. Tím se buduje pocit sounáležitosti. O zahradu, kterou komunita vybudovala společně, se pečuje jinak než o tu, která byla pouze zřízena a předána. Kromě toho naše školní programy seznamují děti již od raného věku s kompostováním, biologií půdy a městským pěstováním – budují tak kulturní základ, který vyžaduje širší přechod k cirkulárním městským systémům.

9. Co přineslo Kokoze setkání s partnery projektu „They Will Be Healing Gardens“?

Tato výměna potvrdila něco, co jsme intuitivně cítili: že práce, kterou Kokoza dělá – integrace zranitelných lidí prostřednictvím práce se zelení v městských prostorech – je hluboce propojena s širším polem terapeutických zahrad, i když jsme to tak vždy nevnímali. Setkání s italskými a španělskými partnery nám ukázalo modely záměrného terapeutického designu, ze kterých se můžeme poučit. A sdílení toho, co děláme – reintegrace do komunity, partnerství s obcemi, infrastruktura pro kompostování – nabídlo něco zpět partnerům pracujícím ve více klinických zařízeních. Výměna byla skutečně oboustranná. Odesli jsme si nový jazyk pro popis toho, co již děláme, a nové nápady, kam s tím dál.

10. Jaká je vaše vize pro další fázi rozvoje Kokozy?

Chceme rozšířit cirkulární městský model po celé střední Evropě – ne exportováním pevného plánu, ale podporou jiných měst a organizací při vývoji jejich vlastních verzí zakořeněných v místních podmínkách. Potřeba je všude: organický odpad je všude, sociální vyloučení je všude a touha po zelených, živých komunitních prostorech je všude. Kokoza ukázala, že tyto tři výzvy lze řešit společně – že program zaměstnanosti, program ochrany životního prostředí a program rozvoje komunity mohou být jedním a tím samým programem. To je myšlenka, která stojí za šířením, a věříme, že síť „They Will Be Healing Gardens“ je jedním z vhodných prostředků k jejímu šíření.



Rozhovor s uživateli denního centra Chaloupky, vedla Martina Kalendová — Chaloupky o.p.s., Česká republika



Co-funded by the
Erasmus+ Programme
of the European Union



Rozhovor – Julia Raškovská, krajinářská architektka a zakladatelka Nadace rehabilitačních zahrad (Ukrajina)

Yulia Rashkovska je krajinářská architektka a zakladatelka nadace Rehabilitation Gardens Foundation na Ukrajině. Na závěrečné akci projektu v Astinu v Bergamu přednesla příspěvek o roli zahradní terapie v procesu obnovy Ukrajiny. Její práce se zaměřuje na navrhování terapeutických zahrad pro veterány, bývalé válečné zajatce a děti postižené konfliktem – integruje neurobiologický výzkum, smyslový design a komunitní solidaritu do prostorů, které podporují psychickou a fyzickou rehabilitaci.

Strana 1: Kontext, věda a principy designu

1. Jak jste se dostala k založení nadace Rehabilitation Gardens Foundation a jaké je její poslání?

Nadace vznikla přímo v důsledku války. Jako krajinářská architektka jsem vždy pracovala s myšlenkou, že zelené prostory ovlivňují lidské blaho – ale rozsah a naléhavost toho, co Ukrajina prožívá od roku 2022, učinily z tohoto přesvědčení něco mnohem konkrétnějšího a naléhavějšího. Máme stovky tisíc veteránů, kteří se vracejí s těžkým psychickým traumatem, děti, které vyrostly pod bombardováním, rodiny truchlící nad ztrátami, které jsou téměř nemožné pochopit. Zdravotnické a psychologické systémy jsou přetížené. Věřil jsem – a důkazy to silně podporují –, že navržené zelené prostory mohou hrát vedle klinické péče skutečnou rehabilitační roli. Posláním nadace je to uskutečnit: navrhovat, budovat a udržovat terapeutické zahrady pro ty, kteří jsou konfliktem nejvíce zasaženi, a to vždy zdarma.

2. Co nám neurověda říká o tom, proč příroda pomáhá lidem zotavujícím se konkrétně z bojového traumatu?

Výzkum je velmi jasný a naši kolegové psychologové z Kyjevského regionálního centra pro rehabilitaci duševního zdraví vojáků byli neocenitelní při jeho převádění do návrhových kritérií. Nervový systém veterána je často uvězněn ve stavu trvalé hypervigilance – neustále vyhledává hrozby a není schopen odpočinku. Čas strávený v zeleni měřitelně snižuje hladinu kortizolu a zmírňuje úzkost, paniku, agresivitu a podrážděnost. Na neurologické úrovni přírodní prostředí snižuje hyperaktivitu v amygdale a dorsolaterální prefrontální kůře – oblastech mozku odpovědných za detekci hrozeb a přemítání o minulých traumatech.

Snad nejdůležitější pro náš kontext je, že kontakt s půdou působí jako psychologická kotva. Práce se zemí pomáhá veteránům zahájit přechod z toho, čemu říkáme „válečný režim“ – čistě přeživacího myšlení – zpět do rytmů a struktur civilního života. Tento přechod nelze uspěchat a nelze jej vynutit. Zahrada však může poskytnout prostor, aby k němu došlo pozvolna, v průběhu času.

3. Jak se tyto poznatky promítají do konkrétních rozhodnutí o návrhu vojenských terapeutických zahrad?

Každý prvek je vybírán záměrně. Barva je jednou z nejdůležitějších proměnných. Pracujeme téměř výlučně s pastelovými, zelenými a modrými odstíny – teplými tóny, jemnými přechody, barvami hortenzií měnícími se v průběhu sezóny, mladým listovím na jaře. Červená je záměrně minimalizována nebo zcela vyloučena: příliš snadno se stává vizuálním spouštěčem, je příliš blízká barvám traumatu z fronty. Nemůžeme to riskovat.

Voda je nezbytná – zvuk fontány nebo tekoucího potoka nutí k ukotvení v přítomném okamžiku a aktivně konkuruje rušivým vzpomínkám. Stejně důležitá je vůně: levandule, rozmarýn, známé domácí vůně bojují s traumatickými čichovými vzpomínkami, které si mnoho veteránů nese – vůně bláta, kouře, střelného prachu. Sázíme rostliny, abychom tyto vzpomínky nahradili něčím, co evokuje domov a bezpečí. A celkový vizuální jazyk zahrady musí být v ostrém kontrastu s krajinou frontové linie. Vojáci znají zničené lesy, šedá bažiny, rozbité kmeny. Prosperující, dobře udržovaná zahrada pro ně není neutrální – je symbolem znovuzrození a působí na ně na úrovni, která přesahuje racionální.

Symbolické projekty, solidarita komunity a evropská vize

4. Mohla byste popsat některé konkrétní projekty, které nadace vytvořila?

Pro mě vynikají tři projekty, které zachycují různé dimenze toho, co děláme. Prvním je Okhmatdyt Garden v Kyjevě, který jsme zahájili v roce 2021 a rozšířili v prvním roce plnohodnotné války v roce 2022. Sjednotil designérskou komunitu v činu čisté dobrovolnické solidarity. Zahrada má plně bezbariérové uspořádání, takže onkologičtí pacienti a děti s amputacemi způsobenými válkou mohou chodit bosí po smyslových stezkách – dotýkat se různých povrchů, cítit pod nohama trávu, štěrk a hladké kameny. Součástí jsou symbolické sochy, včetně „Dívky vítězství“, která byla restaurována poté, co ji poškodil raketový útok. Samotná restaurace byla vyjádřením postoje.

Druhým projektem je Terapeutická kuchyňská zahrada v Kyjevské regionální dětské nemocnici, dokončená v roce 2025. Ta byla navržena jako sdílený prostor pro všechny v nemocničním ekosystému – lékaře, sestry, studenty, rodiče. Společně pěstují aromatické bylinky: šalvěj, meduňku, mátu, oregano. Je zde sad s dvaceti čtyřmi jabloněmi. Tyto aktivity rozvíjejí jemnou motoriku pacientů a zároveň řeší syndrom vyhoření, kterým zdravotníci trpí v katastrofální míře po letech válečného tlaku. Zahrada, která léčí ty, kdo léčí – to nám připadalo jako něco, co jsme naléhavě potřebovali.

Třetím projektem je Pamětní alej hrdinů: živý prostor, kde každý strom a každá rostlina představuje příběh padlého vojáka. Je koncipována jako útočiště pro truchlící rodiny a přeživší kamarády – místo, kde lze v tichosti posedět, zpracovat ztrátu a najít duchovní sílu k pohledu do budoucnosti. Je to snad projekt, jehož vytvoření mě dojalo nehlouběji. Smutek potřebuje místo. Toto je jedno z nich.

5. Mluvil jste o síti solidarity, která se kolem práce nadace rozrostla. Můžete ji popsat?

Jedním z nejneočekávanějších a nejdojímavějších rozměrů této práce byla reakce školkařských podniků v oblastech na frontové linii – v Charkově, v Oděse, na místech, která jsou sama denně ohrožena. Tyto školky nám bezplatně darovaly rostliny a květiny pro naše terapeutické prostory. Lidé, kteří sami žijí pod bombardováním, se rozhodli přispět svou prací a rostlinami k léčivým prostorům pro ty, kteří jsou tou samou válkou nejvíce zraněni. Obdělávání půdy se pro ně i pro nás stalo kolektivním aktem odporu a lásky. Je pro mě těžké to popsat, aniž bych se rozplakala. Je to jedna z nehlubších věcí, jaké jsem kdy zažila.

6. Co pro vás znamenala účast na projektu „They Will Be Healing Gardens“ a co byste chtěla, aby evropští odborníci o této práci pochopili?

Prezentace v Astinu byla první příležitostí, kdy jsem o této práci hovořila v mezinárodním odborném kontextu, před lidmi, kteří chápou terapeutické zahrady na základě svých vlastních, velmi odlišných národních zkušeností. Zaujaly mě jak rozdíly, tak i podobnosti. Italští partneři pracují s pacienty s Alzheimerovou chorobou, se seniory v pečovatelských domech a s mladými dospělými s kognitivním postižením. Kontexty jsou zcela odlišné od toho mého. Ale základní přesvědčení – že navržená zelená plocha není luxus, není dekorace, ale skutečný klinický a sociální nástroj – je naprosto stejné.

Ráda bych, aby evropští odborníci pochopili toto: na Ukrajině nejsou terapeutické zahrady volbou mezi hezkým a hezcím. Jsou reakcí na humanitární krizi obrovského rozsahu a fungují. Důkazy od našich psychologů, svědectví veteránů a rodin, reakce lékařské komunity – to vše potvrzuje, že tento přístup má v poválečné rehabilitaci své skutečné místo. Doufám, že se vazby navázané prostřednictvím tohoto projektu budou dále rozvíjet, že znalosti budou proudit oběma směry a že jednoho dne, až to podmínky dovolí, budeme na Ukrajině společně budovat zahrady, které budou odrážet vše, co se tato síť naučila.